



# 12月の行事予定



## 時間について

各広場・講座など…午前 10 時～11 時 30 分(クラスの実施曜日はセンターで別です)

午後開放………両センター共通 月・火・木・金 13:00～16:00 ※水曜の午後開放はありません。

②いちご広場(2 部制)9:45～10:45/11:00～12:00 ※ふるいち・むかいの共通

センターへのアクセスは

ふるいち…駐車場はありません。古市駅から徒歩で 5 分

近隣の有料駐車場をご利用ください。

むかいの…駐車場は当支援センター入口前 6 台、

コロセラム駐車場(2 時間無料)をご利用ください。

## クラス分け (ふるいち・むかいの共通です)

**いちご**(赤・桃)…赤 0・0 歳児(R7・4・2～R8・4・1)とその保護者

桃 0 歳児(R6・4・2～R7・4・1)とその保護者

**ぶどう**(水色)……1 歳児(R5・4・2～R6・4・1)とその保護者

**ばなな**(白・黄)…2・3 歳児(R3・4・2～R5・4・1)とその保護者

**みんなの広場**……就学前の子どもとその保護者

※各広場の対象年齢児のお兄ちゃんお姉ちゃんの参加はご遠慮ください。

## ふるいち

日	月	火	水	木	金	土
	1 <b>みんなの広場</b>	2 <b>こもも教室</b>	3 <b>いちご広場</b>	4 <b>こもも教室</b>	5 <b>みんなの広場</b>	6
	PM 保育室開放	助産師さんの話を聞こう ☆みんなの広場は休み PM 保育室開放	二部制	保健師さんの話を聞こう ☆ぶどう・ばななは休み PM 保育室開放	PM 保育室開放	
7	8 <b>みんなの広場</b>	9 <b>ふるいちサロン</b>	10 <b>いちご広場</b>	11 <b>ぶどうばなな</b>	12 <b>みんなの広場</b>	13
	PM 保育室開放	☆みんなの広場は休み PM 保育室開放	二部制 	PM 保育室開放	PM 保育室開放	
14	15 <b>みんなの広場</b>	16 <b>みんなの広場</b>	17 <b>いちご広場</b>	18 <b>ぶどうばなな</b>	19 <b>みんなの広場</b>	20
	PM 保育室開放	 PM 保育室開放	二部制 クリスマス制作	クリスマス制作 PM 保育室開放	 PM 保育室開放	
21	22 <b>みんなの広場</b>	23 <b>リフレッシュ講座</b>	24 <b>いちご広場</b>	25 <b>ぶどうばなな</b>	26 <b>みんなの広場</b>	27
	PM 保育室開放	「バランスボールでエネルギーチャージ」 ☆みんなの広場は休み PM 保育室開放	二部制 	PM 保育室開放	<b>フリーデー</b> 10:00～16:00	
28	29	30	31	マークの説明 は、計測の日 は、誕生会の日	23 日のリフレッシュ講座 「バランスボール」 募集 12 名 12 月 1 日からセンターで受付 詳しくはふるいちまで	

## 1 月の子育て支援センターふるいちの予定

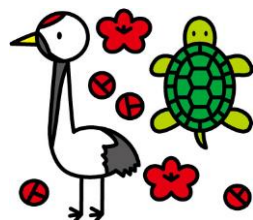
13 日(火) ふるいちサロン

20 日(火)「ピアノをたのしもう！」

21 日(水) リフレッシュ講座「ヨガ」

28 日(水) 子育て講座「子育て世代のマナー講座」

講師 財務省近畿財務局職員 「ライフプランニング」「子育てにかかるお金は？」etc.



来年もよろしく  
お願いします。

## むかいの

日	月	火	水	木	金	土
	1 <b>みんなの広場</b>	2 <b>いちご広場</b>	3 <b>ぶどう広場</b>	4 <b>みんなの広場</b>	5 <b>双子・年子の広場</b>	6
	「お話の会」 PM 保育室開放	二部制 PM 保育室開放	制作	PM 保育室開放	☆みんなの広場は休み PM 保育室開放	
7	8 <b>みんなの広場</b>	9 <b>いちご広場</b>	10 <b>ばなな広場</b>	11 <b>こもも教室</b>	12 <b>みんなの広場</b>	13
	<b>フリーデー</b> 10:00～16:00	二部制 制作 PM 保育室開放	制作	助産師さんの話を聞こう ☆みんなの広場は休み PM 保育室開放	PM 保育室開放	
14	15 <b>こもも教室</b>	16 <b>あそびの広場</b>	17 <b>ぶどう広場</b>	18 <b>みんなの広場</b>	19 <b>みんなの広場</b>	20
	保健師さんの話を聞こう ☆みんなの広場は休み PM 保育室開放	クリスマスコンサート (申込者のみ) ☆いちご広場は休み PM 保育室開放		PM 保育室開放	PM 保育室開放	
21	22 <b>みんなの広場</b>	23 <b>いちご広場</b>	24 <b>ばなな広場</b>	25 <b>みんなの広場</b>	26 <b>みんなの広場</b>	27
	 PM 保育室開放	二部制  PM 保育室開放		 PM 保育室開放	PM 保育室開放	
28	29	30	31	マークの説明 は、計測の日 は、誕生会の日 		

## ★1 月の子育て支援センターむかいのイベント★

◎1 月 16 日(金) 絵本講座 (申込 12 月 8 日～)

子どもにはどんな本がいいのかな？と思うことはありませんか。

子どもに読んでほしい、読んであげたいたくさん絵本がみんなを待っています！！

◎1 月 21 日(水) 子育て講座

「子育て世代のマナー講座」講師 財務省近畿財務局職員

「ライフプランニング」「子育てにかかるお金は？」etc.

## 羽曳野市立子育て支援センターニュース

令和7年 12月発行

12月



子育て支援センター  
ウェブサイト

てとてと



### ☆☆☆ 子育て支援センターってなに？ ☆☆☆

子育て支援センターは一年を通じて、親子が遊べる「みんなの広場」・「年齢別広場」・3組以上の親子が集まればサークルを作れる「サークル支援」・「年齢別親子教室」・地域のボランティアさんによる絵本や紙芝居にふれる「おはなしの広場」・子育て支援者さんのための「支援者講座」などを予定しています。育児相談はいつでも大丈夫です。お気軽に声をかけてくださいね。(電話でもOK)

当日自由参加の広場や、申し込みが必要な講座などもあります。詳しくは毎月の「てとてと」「羽曳野市広報」「ウェブサイト」をご確認の上、お気軽に遊びに来てくださいね♪



### 子育て支援センターふるいち

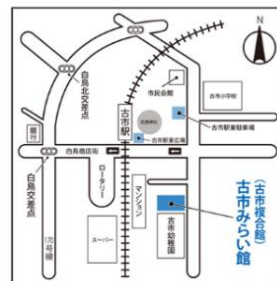
所在地 古市4-2-9

TEL 072-958-3308

FAX 072-958-3350

※駐車場はありません。

近隣の駐車場をご利用ください。



羽曳野市立子育て支援センターでは、子育て中の保護者の皆さんが、子育ての環境づくりのために集える場所の提供、子育てに役立つ講座の開催、保護者同士の交流や、仲間づくりなどを援助しています。また、質の高い文化を伝えるためのイベントの開催などを実施しています。

今年度  
初めての方へ

- ☆ 受付で初めての利用とお伝えください。
- ☆ 前年から利用されていても、再登録してください。
- ☆ 初めてのご利用時には、利用の仕方などを説明します。
- ☆ 登録はご氏名(保護者・子)・住所・電話番号・子の生年月日等を記入、子の名札と誕生カードを作成します。



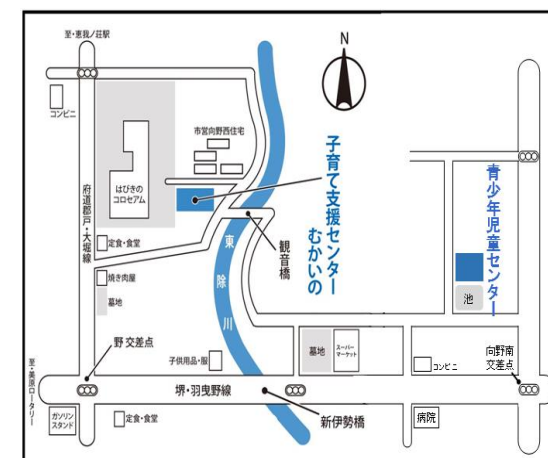
### 子育て支援センターむかいの

所在地 向野523番地

TEL 080-7536-7898

FAX 072-953-6361

※駐車場は当支援センター入口前  
6台、または、コロセラム駐車場  
をご利用ください



### 乾燥に注意！！

寒い時期になると、お部屋の暖房は欠かせません。でも、同時にお部屋の乾燥しすぎにも注意しましょう。加湿器がなくても、濡れたタオルを干したり、また最近では、コップの水に浸けるだけの加湿グッズなど手軽で便利なものもたくさん出ています。風邪の予防のためにも乾燥のし過ぎには注意しましょう。

子どものお肌はデリケートです。乾燥肌になりやすく、乾燥するとかきむしってしまうなど悪循環になりかねません。お風呂上りに保湿クリームなどで保湿をすると乾燥を防げます。

また、冬であっても、からだのなかの水分補給も忘れずに！



メリークリスマス！

### ◎こまめな換気を◎

今年の12月は、急に寒くなると言われています。寒い冬でもお部屋の換気が必要です。窓を開けることで湿気やにおい、ほこり、化学物質、花粉や菌など、さまざまなものを外に出せるからです。換気は短い時間で細かくするのが効果的。ただし、せっかくの温かい空気が全部逃げてしまっはもったいないので、断熱シートや厚手のカーテンなどで保温の工夫もしてくださいね。

### 「乳母日傘(おんぱひがさ)」・「獅子(しし)は我が子を千尋(せんじん)の谷に落とす」

どちらも子育てに関係がある「ことわざ」です。

「乳母日傘」は、乳母(母親の代わりに子育てをする女性)が、外出時に日差しを避けるために日傘をさしかける様子＝大事に育てる⇨過保護な環境で育つ、経験不足で世間知らずになることへの懸念もあります。大事にしすぎてかえって成長を妨げてしまわないか、大事だからその子の将来を見据えて、その子にとってためになるかを考えて育てていこうよ・・・ということでしょうか。

「獅子は我が子を千尋の谷に落とす」は、こどもに本当に深い愛情をもつならば、わざと試練を与えて成長させる＝その子の持つ力を引き出す遊びや経験を積ませる⇨成長を願うあまりに「やらせすぎは禁物」だが、子育ては適切に刺激をあたえたり、鍛えたりしていくといいよ・・・でしょうか。

例・・・靴下をひとりで履いたり脱いだりするようになってきたころ あなたは？

♪ ついつい、待てなくて手を貸してしまいませんか？

♪ もたもたしていると、かわいそうになって履かせたり脱がせたりしますか？

♪ ゆっくり待つ余裕をもって励ましながら見守り、少し手助けしてでもこどもにさせますか？

ほかにも、子育てに関することわざがあります。

「親の甘茶が毒となる」とは親が子を甘やかして育てるのは、長い目で見るとその子のためにならず、むしろ毒する結果となるということです。

「可愛い子には旅をさせよ」とは、子どものことが可愛いのであれば、少しぐらいの辛い経験をさせて世の中の苦勞を体験させるほうが良いということです。

昔から子育ての悩みや、それに対する解決法などあったんですね。