

2020(令和2)年

NO.703

5月号

広報「はびきの」

世界遺産 World Heritage Site of Osaka  
百舌鳥・古市古墳群  
Mozu-Furuichi Kofun Group



## 河内源氏発祥の地



新型コロナウイルス感染症については裏表紙をご覧ください。

2020年5月1日発行

発行 羽曳野市 市長公室 秘書課  
〒583-8585 羽曳野市誉田4-1-1  
072-958-1111 (代表)  
URL <https://www.city.habikino.lg.jp/>  
mail [mailbox@city.habikino.lg.jp](mailto:mailbox@city.habikino.lg.jp)

●音声版「声の広報」は市ウェブサイトからダウンロードできます。

●QRコードはデンソーウェブの登録商標です。

●今月の表紙

河内源氏発祥の地にある壺井八幡宮より、眼下に広がるのは風情漂う壺井・通法寺のまち並み。周辺には通法寺跡や源頼信・頼義・義家を祀った源氏三代の墓があります。

6月第1土曜日には弓馬術礼法小笠原流による三々九手挟式の奉納行事が執り行われます。

## も く じ

- 2 令和2年度予算／消防吏員募集
- 4 LICウェルネスゾーン
- 5 市民体育祭／軽トラ市／憲法週間
- 6 study-O・はびスポ／市民大学
- 7 消費生活Q&A／水道局からのお知らせ
- 8 人間ドック
- 9 市民健診／特定健診
- 10 陵南の森老人福祉センタークラブ
- 11 陵南の森公民館クラブ
- 12 すくすく子育て支援
- 14 健康ふあみりー
- 16 図書館だより／サラダボール
- 17 街かどから／こんにちはあかちゃん
- 18 制度／お知らせ／募集など
- 25 国民年金／かかりつけ健康メール／東洋医療
- 26 LICNEWS
- 27 5月の相談日程
- 28 市民のページ／風流韻事
- 29 社会福祉協議会／シルバー人材センター
- 36 新型コロナウイルス感染症関連



## 羽曳野市

市章は「羽」の文字を抽象的に図案化し、シンプルに表現したもの。鳥のはばたきのような市の雄飛と発展性を示しています。

面積…26.45km<sup>2</sup>

人口…110,742人(前月比-99)

男… 52,665人

女… 58,077人

世帯… 50,376

(令和2年3月31日現在)

## 令和2年度 予算

【総額】848億9,235万円 【一般会計】442億6,145万円

## 「魅力・安心・未来」3つの視点で将来を見据えた施策を

令和2年度の予算については、「世界遺産と日本遺産のあるまち」という本市の個性を新たな「魅力」として発信、介護の予防と健康寿命の延伸、公共施設における防災機能の充実など市民の暮らしの「安心」につながるまちづくり、公立認定こども園の整備や、学校ICT環境の整備など「未来」を担う子どもたちの教育・保育環境の充実などに重点をおいた予算編成としています。

## 主なハード事業

## ●歴史的建造物を活用した拠点整備と羽曳野版DMOの設立…6億578万円

白鳥陵古墳と竹内街道に隣接している「浅野家住宅(旧オキナ酒造場)」の改修を行い、観光・産業・交流の拠点として再生します。あわせて、多様な事業者と参画・連携を進め施設運営主体となる羽曳野版DMOを設立し、地方創生へと繋がる基礎戦略や経営計画等、運営の基盤をつくりまします。

## ●(仮称)西部こども未来館の整備と3歳児保育の実施…3億4,360万円

2カ所目の公立幼保連携型認定こども園「(仮称)西部こども未来館」の整備を推進します。また、公立幼稚園の3歳児保育について、今年度から「羽曳が丘幼稚園」と「高鷲南幼稚園」でも開始します。

## ●(仮称)タカキタフラワーガーデン整備事業…1億7,416万円

高鷲北幼稚園跡地について、防災機能を備えた、花や緑に触れながら多世代が憩える交流空間として整備します。

## ●恵我ノ荘駅周辺整備事業…6億7,680万円

恵我ノ荘駅周辺の安全性確保と利便性向上のため、引き続き都市計画道路恵我之荘駅前南側線の歩道整備を大阪府と共同で進めます。また、地域の防災力を高めるため、市道恵我之荘69号線および防災設備を備えた広場の整備を推進します。

## ●GIGAスクール構想整備事業…4億1,942万円

国の補助制度を活用した高速大容量の校内通信ネットワークの整備と児童・生徒一人一台の端末導入により、充実した学校ICT環境の構築に取り組みまします。

## 主なソフト事業

## ●世界遺産「百舌鳥・古市古墳群」環境整備事業および古墳保存整備事業…7,489万円

世界遺産「百舌鳥・古市古墳群」の外国人を含む来訪者のための環境整備事業として、展示説明板設置・多言語化、外国人用パンフレット作製などを行います。また、古市古墳群構成資産の保存と継承を図るため、応神天皇陵古墳外濠外堤の一部公有化や峯ヶ塚古墳の発掘調査等を行います。

## ●LICウェルネスゾーンおよびはびきのウェルネス事業の展開…3,828万円

健康づくり介護予防拠点として、高齢者や中年層を対象に、油圧式運動機器等を用いたプログラムを継続実施します。また、地域ニーズに応じた健康づくり・介護予防活動の担い手となる介護予防リーダーを養成し、地域における活躍の場を提供します。

## ●成人歯科健診事業…1,076万円

成人歯科健診の対象年齢について、歯科医師会の協力を得て、新たに20歳、25歳を追加し、より若い世代からの口と歯の健康管理の促進と意識啓発を図ります。

## ●猛暑対策事業…2,115万円

古市駅西駐車場、高鷲駅北側ロータリーおよび上ノ太子駅南側ロータリーにおいて、猛暑時にバス等の利用者をおもてなしするため、緑化やミスト設置などの整備によって、涼しさを感じる空間の形成に取り組みまします。

## 第1回定例会市議会で可決承認された、当初予算は下表のとおり

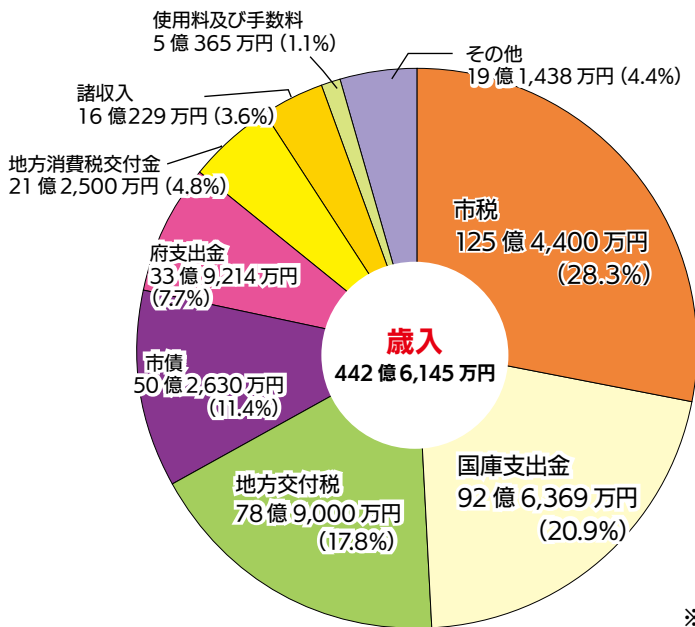
会計名		令和2年度	令和元年度	伸び率
一般会計		442億6,145万円	405億4,478万円	9.2%
特別会計	国民健康保険特別会計	128億2,144万円	130億6,482万円	-1.9%
	と畜場特別会計	6,108万円	5,994万円	1.9%
	財産区特別会計	16億1,704万円	16億2,628万円	-0.6%
	介護保険特別会計	120億7,027万円	113億2,941万円	6.5%
	土地取得特別会計	8億1,251万円	8億6,235万円	-5.8%
	後期高齢者医療特別会計	18億6,478万円	17億6,149万円	5.9%
水道事業会計		43億818万円	37億4,395万円	15.1%
下水道事業会計		70億7,562万円	69億5,772万円	1.7%
総額		848億9,235万円	799億5,073万円	6.2%

## 【一般会計】

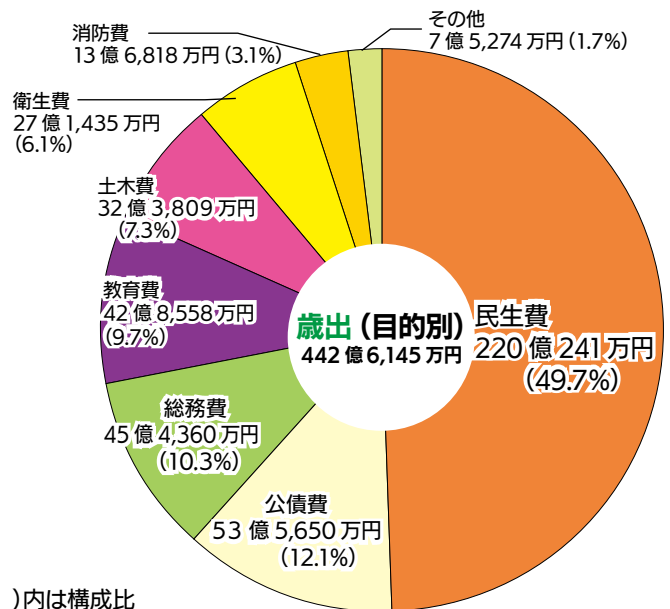
福祉、教育、道路・公園整備などの一般的な事業を実施するための予算で、羽曳野市の事業の大部分を占めています。

## 【特別会計】

一般会計とは区別し、特定の事業ごとに経理する予算で、羽曳野市には6つの特別会計があります。



一般会計歳入の内訳



一般会計歳出の内訳

※ ( )内は構成比

【問合せ】 財政課 ☎ 072-958-1111 内線 3561

※ 予算書はウェブサイト等で閲覧できます

# 柏原羽曳野藤井寺消防組合 消防吏員 募集

採用試験に関する詳細は  
消防本部ウェブサイトにて  
ご覧いただけます。  
<http://www.khf119-osaka.jp>

職種	採用予定人数	受験資格
消防吏員 A	2人程度	平成6年4月2日以降に生まれ、学校教育法による大学（短期大学を除く）を卒業した人または令和2年9月までに卒業見込みの人
消防吏員 B	2人程度	平成8年4月2日以降に生まれ、学校教育法による短期大学・高等専門学校を卒業した人または令和2年9月までに卒業見込みの人 平成8年4月2日以降に生まれ、学校教育法による高等学校を令和2年3月までに卒業した人

【採用予定日】 令和2年10月1日

【試験要綱配布期間および場所】

○期間 令和2年5月1日(金)から6月8日(月)

○場所 消防本部および各署所 ※消防組合ウェブサイトからもダウンロードできます。

【願書受付期間および送付先】 (原則・郵送のみ)

○期間 令和2年5月18日(月)から6月8日(月)

○送付先 柏原羽曳野藤井寺消防組合消防本部 総務課まで郵送受付 (詳細は試験要綱に記載)  
※6月8日(月)消印まで

【試験日および場所】

○試験日 <一次試験> (教養試験、体力試験)

令和2年6月28日(日) ※申込人数や天候等により、試験の日程および場所が変更となる場合があります。

<二次試験> (論文試験、集団討論試験、面接試験、身体検査)

令和2年7月中旬から下旬予定 ※一次試験合格者に対し二次試験を実施

○場所 藤井寺市立市民総合体育館・心技館  
(藤井寺市大井1-2-20)

■■問合せ■■ 柏原羽曳野藤井寺消防組合消防本部 総務課 人事係 ☎ 072-958-9926

# LIC ウェルネスゾーンから簡単にできる筋トレをご紹介します！

## おうちでトレーニング

### ★運動により免疫力もアップします！

足の筋肉を動かすと、ポンプ作用でより快適に全身の血液を循環させることができます。

運動により体がポカポカし体温が上昇するので、ウイルスに対する免疫力も増加します！！

準備運動		
ひとつのポーズを 30 秒キープ。筋肉をじっくりと伸ばしましょう！ 運動の前後、または 1 日 2 回（朝/晩）行くと効果的！		
<p>すね／ふくらはぎ</p>  <p>足首を伸ばす 手前に起こす</p>	<p>背中</p>  <p>体の前で手を組んで、背中を丸めながら手を出す</p>	<p>脚／おしり</p>  <p>足を開いて座り、体をひねりながら足のつま先方向に体を倒す。反対側も！</p>
筋力トレーニング		
筋肉を使ってエネルギーを消費しましょう！ ②③はゆっくり8秒声を出してカウントしましょう。週に3日以上が目標!!!		
<p>①足踏み</p>  <p>【効果：全身運動】 30 秒×3 セット ○イスに浅く腰かけ、背筋を伸ばす ○リズムカルに足を動かす ○足の裏全体で床を踏む</p>	<p>②膝伸ばし</p>  <p>【効果：ももの前】 10 回×3 セット ○イスに浅く腰かけ、背筋をのばす ○片足をゆっくりと前方向に伸ばす ○ひざの位置を変えずに伸ばす ○ゆっくりと足を戻し連続で伸ばす</p>	<p>③スクワット</p>  <p>【効果：下半身】 10 回×3 セット ○足を肩幅に開く ○イスに腰かけるように、ゆっくりおろす ○ひざがつま先より前にでないように ○体重がかかと側にかかるように</p>

監修：ミズノスポーツサービス株式会社

### ■問合せ■

● LIC ウェルネスゾーン ☎ 072-958-0711 ● 地域包括支援課ウェルネス推進室 ☎ 072-947-3825 (直通)  
市ウェブサイトにて掲載および LIC ウェルネスゾーンでも配布しております。

# 憲法週間

5月3日の憲法記念日を含む5月1日から7日は「憲法週間」です。

●一人ひとりが人間として幸せに生きるために、生まれながらに持っている固有の権利を人権といいます。「職業選択の自由」「幸福を追求する権利」「教育を受ける権利」などの基本的人権は、憲法で保障されています。だれもが平等で明るく幸せに暮らせる社会を築くためにお互いの人権を尊重し、憲法の精神を守り育てましょう。

## 特設人権相談

毎日の暮らしの中で起こるさまざまな人権問題の解決を図るため、人権擁護委員が相談に応じます。相談は無料で、秘密は必ず守ります。

①日時 5月15日(金) 14:00～16:00

場所 陵南の森総合センター 2階視聴覚室

②日時 6月1日(月) 10:00～12:00、13:00～15:00

場所 市役所別館3階会議室

※「人権擁護委員の日」にちなみ開設します。

(①・②とも予約不要、直接会場へお越しください。)

## 法務省

### 令和2年度『「誰か」のことじゃない』

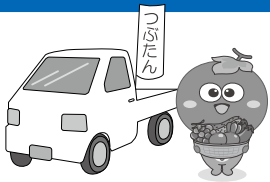
～人権啓発キャッチコピー～

「誰か」のことではなく、自分自身のこととして捉え、一人ひとりが人権を尊重することの重要性を正しく認識し、自分以外の人の人権にも配慮した行動をとりましょう。

【問合せ】人権推進課

☎072-958-1111 内線1054

# はびきの軽トラ市 in 野・丹比地区 5月24日(日)



## 「売切れ御免!!」

羽曳野の特産品をはじめ様々な生産者自慢の品々が集合!  
みなさまのご来場をお待ちしております!!

～ステージイベント～  
「スマイル」登場!  
(よしもとクリエイティブエージェンシー)

【時間】9:30～13:30

【会場】野公民館駐車場

※無料駐車スペース  
約60台あり

地元の方々による

『ふるまい豚汁』(先着300人)、  
地元ブースの出店も!

## ～ステージイベント～

◆スマイル (よしもとクリエイティブ・エージェンシー所属)

◆羽曳野太鼓「翔」 ◆七菜 nana ◆紙芝居ヘーデル

※新型コロナウイルス感染症の影響や悪天候などによる中止のお問い合わせは市ウェブサイトをご覧ください。



【問合せ】観光課 ☎072-958-1111 内線2732・2760

# 第51回羽曳野市民体育祭 in 中央スポーツ公園

6月14日(日) 9:00～15:00

▼プログラム (天候等で変更する場合があります。)

午前の部 (9:00 開始)		午後の部 (13:00 開始予定)	
1	入場行進・開会式 全 員	8	大玉ころがし 全小学生
2	準備体操 全 員	9	新・おやつをあげよう 幼児 (保護者)
3	なかよく玉入れ 幼児 (保護者) シニア (60 歳以上) 来賓者	10	ボールころがし シニア (60 歳以上)
4	50 m 走 小学4～6年生 小学1～3年生 中学生以上一般	11	リレー 市こ連 スポーツ少年団・体育協会 (子ども) 小学4～6年生 (★) 当日事前申込 中学生以上一般
5	どれにしようかな 幼児 (保護者)	12	綱引き 全小学生 中学生以上一般
6	はさんでGO!! 小学1～6年生	13	大抽選会 全 員
7	2人でGET 中学生以上一般	14	閉会式 全 員

<昼休み> 準備体操 タケルくん体操

対象者の小学生は義務教育学校の前期課程、中学生は義務教育学校の後期課程を含む。

★リレー (小学4～6年生) は、11:00 までに本部にて走順 (1 チーム4人) を決めて代表者 (保護者) がお申し込みください。

※市こ連・スポーツ少年団・体育協会 (子ども) リレーの参加者は、申込できません。なお、当日参加チームが3チーム未満だった場合、中止とします。

※各競技で想定している参加予定人数を超えると、賞品がない場合もあります。あらかじめご了承ください。

新型コロナウイルス感染症の影響により、中止または延期となる場合があります。

## 楽しいプログラムが盛りだくさん!

- 入場無料
- プログラム対象者は当日自由参加
- 飲食ブース出店 (はびきの軽トラ市)
- 悪天候等による中止の決定は、当日午前8:00に決定
- お車でお越しの際は、向野南交差点よりお越しください
- 駐車場は、はびきの殖生学園グラウンドまたは青少年児童センターグラウンドをご利用ください
- 駐輪場は、はびきの殖生学園グラウンドをご利用ください
- ごみは所定の場所に捨てるか、各自お持ち帰りください

■問合せ■ スポーツ振興課 ☎072-958-1111 内線4411 <主催: 第51回市民体育祭実行委員会>

## はびきの中学生study-0

土日に無料で参加できる学習の場を提供します。予習、復習、テスト勉強など目的に合わせて個別にとことん指導します！

<対象> 市内在住または在学の中学1～3年生

<場所> (東教室) 市役所内会議室  
(西教室) 羽曳野市社会福祉協議会西部事務所1階  
(あいあいハウス) (羽曳野市支所北隣)

<時間> 【午前クラス】 9:30～12:30  
【午後クラス】 13:30～16:30



11年間の実績のべ参加者数 14,486人



市ウェブサイトにおいて  
はびきの夏スタ! など  
その他の取り組みも  
ご紹介しています!!

## 小・中学生スポーツクラブ

はびスポ

経験ある職員らによるスポーツ教室を開催します！

種目は女子サッカーと男女硬式テニスです。

<対象> 市内在住または在学の小・中学生  
(学年は以下のとおり)

【女子サッカー】 小学1年生～中学3年生

【硬式テニス】 小学4年生～中学3年生

<場所> はびきの埴生学園グラウンド、茶山テニスコート

<時間> 【女子サッカー】 9:30～11:30

【硬式テニス】 (1部) 13:00～14:30

(2部) 15:00～16:30



### study-0・はびスポ

実施日程および申込については決まり次第、市ウェブサイトに掲載します。お問い合わせは下記担当まで

【担当】 政策推進課 特命プロジェクトチーム

【問合せ】 ☎ 072-958-1111 内線 3531

# はびきの市民大学

## 受講生募集

【場所】 LIC はびきの内施設 【定員】 各30人※先着順。定員に達し次第締め切りとなります。

【申込方法】 ①来館(羽曳野市軽里1-1-1 はびきの市民大学カウンター)・②電話・③FAX ※数字は申込優先順位です。

【申込期限】 各講座、第1講義の2週間前まで

【支払方法】 来館または現金書留(電話・FAXの場合。申込に来館された場合、お支払いは同時に行っていただきます。) ※事務局が案内する期日以内に、受講料をお支払いください。一旦納付された受講料は返金できません。

【対象】 市内・市外を問わず、どなたでもお申し込みください。※障害への配慮が必要な場合は事前にご相談ください。

【その他】 新型コロナウイルス感染拡大防止対策として、定員を60人から30人に変更します。(すでに定員に達している講座がある場合もあります。) また、今後の感染状況の変化により講座をやむを得ず延期または中止にする場合があります。予めお含みおきください。

### <単位認定講座>

#### 舞台芸術の世界へ【大阪芸術大学提携講座】

日時 (水) 1限 10:30～12:00 ¥ 3,000円 (全6回)

内容 5月27日 舞台芸術入門 / 6月3日 演劇・舞台演出について / 6月10日 舞台音響の仕組み / 6月17日 ポピュラーダンスの世界 / 6月24日 俳優・声優の楽しさ / 7月1日 舞台芸術の楽しみ

#### 異国の文化との歴史的な邂逅(であい)

##### 一関西文化と感性のかたちをめぐって【学長企画講座】

日時 (水) 1限 10:30～12:00 ¥ 3,000円 (全6回)

内容 5月30日 極西と極東の感性のかたち - 司馬遼太郎の「愛蘭土」と「倭」への旅 / 6月6日 オープン・マインドでみた文化と風土 - 小泉八雲がみた明治日本 / 6月13日 東洋と西洋の美学が交差するとき - 近代関西の音楽の華、貴志康一を中心に / 6月20日 京阪神のモダニズム住宅地 - 羽曳野モダニズム / 6月27日 現地講義：京阪神のモダニズム建築を訪ねる / 7月4日 対談：日本のミステリーが海外に「逆輸出」される時

#### 災害を知り、災害に備える【大阪市立大学提携講座】

日時 (水) 2限 13:00～14:30 ¥ 3,000円 (全6回)

内容 5月30日 地域の災害関連情報の取得方法 / 6月6日 地震時の建物被害から命を守る / 6月13日 家庭でできる地震対策 / 6月20日 津波・水害からの避難行動 / 6月27日 実習で見る地震の発生と地盤の被害 / 7月4日 災害想像力を高める - タイムライン防災(目黒巻) ワークショップ

#### 明智光秀とその時代

日時 (水) 3限 15:00～16:30 ¥ 6,000円 (全12回)

内容 6月7日 行ってみたい丹波の明智光秀 明智光秀がもっとおもしろくなる / 6月14日 戦国期丹波国と明智光秀 / 6月21日 文化人としての明智光秀と細川幽齋 / 7月5日 勝龍寺城(長岡京市)をめぐる細川藤孝と明智光秀のかかわり / 7月19日 信長を裏切った家臣たち(松永久秀・荒木村重・明智光秀) / 8月2日 高屋城主 三好康長と明智光秀・長宗我部元親 / 8月23日 光秀の坂本築城と中世都市坂本 / 8月30日 筒井順慶と洞ヶ峠 / 9月6日 神君の伊賀越え(家康の撤収) / 9月20日 本能寺の変を調査する / 10月4日 周山城 石垣と道 / 10月25日 光秀から秀吉へ - 明智光秀の歴史的位

■ 問合せ ■ はびきの市民大学(業務受託者:株式会社みのりの里) ☎ 072-950-5503 FAX 072-950-5650

**Q** インターネットなどで「絶対痩せます!」「お試し価格 500 円」と書かれたサプリの広告があったので申し込んだ。お試し分を飲み終わると、頼んでいない 2 回目の商品と一緒に、高額な請求書も同封されていた。効果がなかったので解約したい。

**A** 通信販売のサイトでは、広告画面に小さな読みにくい文字で返品ルールや定期購入が条件となっていることなどが書かれていて、申し込み内容が分かりにくい場合があります。お試しで安いからといってすぐ申し込まず、定期購入になっていないかなど、契約条件を必ず確認してください。  
おかしいと思ったら消費生活センターにご相談ください。



《消費生活相談》  
毎日 10:00 ~ 12:00 / 13:00 ~ 15:30 (相談受付)  
(土日祝除く) まずは電話でお問い合わせください。  
消費生活センター(市役所本館 2 階) ☎ 072-947-3715 (直通)

## 水漏れかなと思ったら…

問合せ 水道局総務課 ☎ 072-958-1111 (内線 5015)

### ●道路～水道メーターの間で水が漏れているときは…

水道局まで連絡してください。水道局または委託業者が修理対応します。

### ●宅地内で水が漏れているときは…

水道メーターの横にある止水栓を止め、羽曳野市指定工事店に修理依頼してください。

※修理箇所が水道メーターより内側の宅地内の場合、修理費用は必要です。

なお、水道料金については減免制度が適用される場合もあります。

不明な点がありましたら、水道局までお問い合わせください。

### ●簡単な宅内発見方法は…

家庭内のすべての蛇口を止めた後、水道メーターのパイロットが回っている場合は、漏水しています。



## 全国瞬時警報システム 全国一斉情報伝達試験 (第 1 回)

5 月 20 日(水)、午前 11 時に情報伝達訓練を行います。  
当日は市内 55 カ所に設置してある防災行政無線から、  
一斉に、次のように放送されます。

- ①チャイム音
- ②「これは、Jアラートのテストです。」× 3
- ③「こちらは、羽曳野市です。」
- ④チャイム音



※Jアラートとは、地震・津波や武力攻撃などの緊急情報を、国から人工衛星などを通じて瞬時にお伝えするシステムです。

問合せ 災害対策課  
☎ 072-958-1111 (内線 2713)

## 古市駅へ車で送迎される方へ

古市駅西駐車場および古市駅東駐車場をご利用ください。

### 【駐車できる自動車】

普通自動車、小型自動車、軽自動車であって、長さ 5 m 以下、幅 2 m 以下

### 【利用時間】

午前 4 時 30 分から翌日午前 0 時 30 分まで  
(出庫は 24 時間)

### 【利用料金】

40 分ごとに 100 円  
(ただし、入庫から 20 分以内に出庫した場合は無料)

### 【最大料金】

1,200 円  
(入庫をした日を超える場合は、40 分を超えるごとに 100 円加算)

※古市駅西駐車場をご利用の際は、左折入庫・左折出庫をお願いします。

問合せ 都市計画課  
☎ 072-958-1111 (内線 2572・2573)

# 新型コロナウイルス感染症緊急事態宣言が 発令されています

緊急事態措置を踏まえ、対象地域における特定健康診査等について、  
緊急事態宣言期間(令和2年4月7日～5月6日)は実施しないこととなりました。  
緊急事態宣言期間が延長された場合、特定健康診査等の実施も延期されます。  
ご不便をおかけしますがご協力よろしく申し上げます。

## 宣言期間終了後、 特定健康診査・羽曳野市民健診・人間ドックを受診される方へのお願い

羽曳野市国民健康保険における特定健康診査等は令和3年3月31日まで受診いただけます。(75歳をこえて後期高齢者医療保険に移られる方も同じです)。  
宣言期間終了後もご自身と周囲の環境に心くばりいただき、最適な時期にご受診ください。

### 特定健康診査・羽曳野市民健診を受診する前に 必ず 医療機関に電話でご確認ください

- 特定健康診査等の受診にあたっては、予約が必要であったり、通常の診療を受ける患者さんと健診を受診する方の時間帯(期間)を分けている医療機関もあります。
- 自宅での体温、風邪症状の有無等気になることがあれば、電話連絡の際にお伝えください。

### 特定健康診査等を受診するとき

- 受診前にご自宅で体温を測定していただき、発熱(特に37.5℃以上)している場合は健診を延期してください。
  - 医療機関を受診する際にはマスクを着用するほか、手洗いや咳エチケット(\*)の徹底をお願いします。
- ※咳やくしゃみをする際に、マスクやティッシュ、ハンカチ、袖を使って口や鼻を押さえること。

## 人間ドックのご案内

<問合せ> 保険年金課 総務保健事業担当 ☎ 072-958-1111 内線 1761

生活習慣病の予防・早期発見・治療のため、

国民健康保険被保険者の満30歳以上の方に、年度内1回人間ドックの費用助成を行っています。

### 【対象者】 次の①～③の条件をすべて満たしている方

- ①羽曳野市国民健康保険被保険者証の交付を受けて6カ月以上経過しており、受診当日も資格を有する方。
- ②受診時、満30歳以上75歳未満で内臓疾患の治療を受けていない方。  
注)内臓疾患で定期的に通院している方は、主治医にご相談ください。
- ③国民健康保険料の滞納がない方。

### 【受診種目】

- 基本検査 人間ドック  
(身体測定・診察・肺活量・尿検査・便検査・血液検査・心電図  
・腹部超音波検査・レントゲン検査・聴力検査・眼科検査など)
- オプション検査 ※オプション検査のみの実施はできません。  
・脳ドック(MRI、MRA) ・レディースドック(乳がん、子宮がん)

- 【申請方法】 保険年金課(市役所1階③番窓口)へ申し込み。  
申込時、市から実施医療機関に連絡し、日程の調整を行います。  
※支所での受付は行っていません。  
※外出自粛期間の申し込みは保険年金課へお問い合わせください。  
＜申込時に必要なもの＞  
・被保険者証 ・特定健診受診券(40歳以上の方)

### ◆◆ 対象となる40歳以上の方へ ◆◆

- ・同一年度内に受診できるのは、特定健診か人間ドックのどちらか一方です。
- ・人間ドックは特定健診の検査項目を含むため、すでに特定健診を受診された方は人間ドックを受けられません。

### <実施医療機関一覧>

【羽曳野市】城山病院、藤本病院、天仁病院  
【富田林市】PL病院、富田林病院  
【松原市】松原徳洲会病院、阪南中央病院、オノクリニック 【柏原市】市立柏原病院  
【堺市】ベルクリニック、鳳総合健診センター  
【吹田市】みどり健康管理センター  
【大阪市】多根クリニック、聖授会 総合健診センター、聖授会 OCAT 予防医療センター、大野クリニック、大阪市立大学医学部附属病院 MedCity21  
【八尾市】医真会 八尾総合病院



# 羽曳野市民健診

40歳以上の羽曳野市民が対象

●問合せ● 羽曳野市 ☎ 072-958-1111(代表) 健康増進課(内線5151)・保険年金課(内線1761)

「羽曳野市民健診」…特定健康診査に追加して血液検査項目などを充実させた健診

「特定健康診査(特定健診)」…メタボリックシンドローム(内臓脂肪型肥満)に着目した内容の健診

●検査項目(特定健診と市民健診は同時に受診できます。市民健診のみの受診はできません。)

	特定健診(健康診査)	羽曳野市民健診 ※単独での受診は不可	主に分かること	
診察	問診・医師による診察(視触診)	—	—	
計測	身体計測、腹囲測定、血圧測定	—	高血圧や低血圧の状態、肥満や痩せの状態、内臓脂肪の蓄積状態など	
血液検査	脂質	中性脂肪、HDL コレステロール、LDL コレステロール	血液中の脂質の状態、動脈硬化の危険性など	
	肝機能	AST(GOT)、ALT(GPT)、γ-GT	ALP	肝臓の働きなど
	血糖	空腹時血糖・HbA1c	—	糖尿病の危険性など
	腎機能	血清クレアチニン、e-GFR、尿酸	(血清クレアチニン、e-GFR、尿酸)★	腎臓の働きなど
	貧血	—	ヘマトクリット、色素量、赤血球、白血球、血小板、血清鉄	貧血の危険性、血液疾患の危険性など
その他の検査	—	CRP 定量、血清アルブミン、血清アミラーゼ	感染症などの炎症、栄養状態、臓器の状態など	
尿検査	糖・蛋白の有無	潜血の有無	腎臓・膀胱の状態、糖尿病の危険性など	
心電図検査	—	心疾患の有無	心臓の働きなど	

★社会保険等で実施されない場合、市民健診で受診可能

## ◆◆ 受診方法 ◆◆

ご加入の健康保険が実施する特定健診または健康診査とセットで受診することができます。

被保険者証(健康保険証)、特定健診などの受診券を医療機関(下表)にご持参ください。

※国民健康保険・社会保険・後期高齢者医療保険などの健康保険でも受診することができます。なお、社会保険の方は、特定健診受診指定医療機関が下表に該当するかご確認ください。

\*市民健診のみの受診はできません。

## ◆◆ 費用 ◆◆

市民健診は無料です。特定健診の自己負担額はご加入の健康保険によって異なります。

- 羽曳野市国民健康保険特定健康診査 → 自己負担なし
  - 後期高齢者医療広域連合健康診査 → 自己負担なし
- ※上記以外にご加入の健康保険によって自己負担額が異なります。お手元の「特定健診受診券」をご確認ください。

## ◆◆ 健診後 ◆◆

健診の結果、医師が「健康相談等が必要」と判断された方へ、生活習慣改善のための健康相談(食生活、運動習慣、禁煙等)を健康増進課よりご案内しています。くわしくは、健康ふぁみりー(P14)をご覧ください。



## 40歳～74歳で羽曳野市国民健康保険のご加入の方へ

特定健康診査受診券(レモン色)を順次郵送しています。

[自己負担金]なし

※受診の際は、保険証と受診券の両方を必ずご持参ください。

☎ 保険年金課 総務保健事業担当 ☎ 072-958-1111 内線1761

### <羽曳野市の医療機関> 市外局番 072

医療機関名	電話番号	医療機関名	電話番号
江口クリニック	950-5580	土屋医院	957-1001
江藤クリニック	956-8881	天仁病院	939-8561
おとのクリニック	931-2001	なわクリニック	958-2014
加藤医院	953-5901	ぬかた内科クリニック	958-2222
亀山医院	957-5330	埴生診療所	953-0885
かわばた医院	950-3700	はやま内科クリニック	958-1192
貴志クリニック	958-9062	ひきまクリニック	950-4880
北川内科クリニック	938-6528	ひらたクリニック	950-0801
きのうクリニック	958-3388	福岡医院	956-3027
きのした整形外科	950-0787	ふじもと医院	931-5611
倉岡医院	954-3294	藤本病院	958-5566
コープ診療所	938-6226	ぶどうの家診療所	950-0155
坂本医院	956-0207	ふるやまクリニック	955-0188
坂本クリニック	958-7270	ますだ整形外科クリニック	957-6815
しまだクリニック	954-3301	松谷整形外科クリニック	950-2377
しもと医院	955-1661	森クリニック	930-2755
城山病院	958-1000	ヤスダクリニック	931-7777
高村病院	939-0099	山田クリニック	953-0121
たてやまクリニック	955-3005	山本内科クリニック	958-1567
調子医院	952-3150		

### <藤井寺市の医療機関> 市外局番 072

医療機関名	電話番号	医療機関名	電話番号
青山病院	953-1211	竹口クリニック	930-5600
青山藤ヶ丘病院	931-1100	辰巳医院	939-8081
池田医院	955-0720	ときよしクリニック	952-8607
市立藤井寺市民病院	939-7031	鳥居医院	955-0268
うえた内科医院	936-0088	永井医院(※)	955-4993
内外科内科診療所	955-2111	長崎医院	955-7070
おおかわ整形外科クリニック(※)	945-2345	中本内科クリニック	952-5181
数尾診療所	955-4768	ナワタクリニック	953-0666
可児医院	955-1847	なんぼう胃・泌尿器科クリニック	936-3311
きしだ内科	955-8220	西村クリニック	952-8460
北村外科内科クリニック	938-1700	はまぐち内科クリニック	931-2727
久保医院	955-1220	平松産婦人科クリニック	955-8881
黒川クリニック	931-0800	藤田内科医院	954-7707
くろだ内科クリニック	936-8810	船内クリニック	955-0678
佐井胃腸科肛門科	937-2029	松田医院	939-4307
しかたクリニック	937-2759	松田クリニック	931-5551
白江医院	955-0545	みつおか医院(旧 清水医院)	955-1206
白川医院	955-0703	元村医院	955-0240
そごうクリニック	931-0005	森川医院	939-5888
園部医院	937-2600	やまどり医院	954-8168

<注意> (※) 羽曳野市民健診未実施(特定健診のみ受診可能)

# 陵南の森老人福祉センター登録クラブ一覧表

<令和2年>～学び、語ろう、楽しいクラブに参加してみませんか～

**【対象者】**対象者は、羽曳野市在住で60歳以上の方です。(使用証の交付を事務所で受けてください。)

※入会を希望される方は、定員等がありますので代表者に問い合わせてください。

No.	クラブ名	活動内容	活動日時など		代表者	☎(市外局番 072)
1	詩吟クラブ	詩吟	第2・4(木) 10:00～12:00 [入会金] 1,000円 [会費] 1カ月 1,500円		藤岡 雛子	953-1768
					久保 楷幸	954-3315
2	みのりの会	民謡・民舞	第1・2・3・4(木) 9:30～12:00 [会費] 1カ月 1,000円		中島 輝久	090-9992-3959
					白井 明子	954-8377
3	陵南の森ダンスクラブ	社交ダンス	第1・2・3・4(金) 13:00～17:00 [入会金] 500円 [会費] 1カ月 500円		柴原 満利枝	954-1850
					中田 豊	090-5094-5315
4	ふれあい新健康 体操クラブ	健康体操	第1・2・3・4(月) 9:00～12:00 [会費] 6カ月 2,000円		芝池 妙子	090-5652-6992
					長谷川 隆子	080-6106-7380
5	ヘルシー体操教室		第1・2・3・4(木) 14:00～15:00 [入会金] 1,000円 [会費] 1カ月 2,000円		出水 スエ子	953-7176
					丸橋 喜美子	954-5383
6	陵南の森 カラオケクラブ	カラオケ	9:00～15:00 [会費] 年 4,000円	(A班) 毎週(水)・(木)	角谷 豊一	952-1712
				(B班) 毎週(金)・(土) (C班) 毎週(月)・(火)	林 隆俊	938-2464
7	紙絵サークル	ちぎり絵	第2週の(木) 13:00～16:00、(金) 9:30～12:00 [会費] 1カ月 500円		内村 恵子	090-8799-9073
					中島 若葉	938-4762
8	陵南の森写真クラブ	写真	第1(火) (月1回撮影会) 13:00～16:00 [会費] 必要経費のみ		豊田 豊	958-6535
					村田 三男	953-7731
9	絵画クラブ(二水会)	水彩画	第1・3(水) 13:00～16:00 [会費] 1カ月 1,000円		山本 勝	938-0786
					森河 静子	956-5802
10	書道クラブ	書道	第1(水) 9:00～12:00 [会費] 3カ月 4,000円		堂後 美津子	953-6660
					西浦 早苗	953-6646
11	みささぎ俳句クラブ	俳句	第2(土) 13:00～17:00 [会費] 1カ月 500円		岡田 猛	958-3199
					和島 剛	955-0222
12	陵南の森囲碁クラブ	囲碁	毎日 13:00～17:00 [会費] (1～6月) (7～12月) 各1,000円		永瀬 進	938-4403
					吉田 芳実	958-3937
13	陵南の森将棋クラブ	将棋	毎日 13:00～17:00 [入会金] 1,000円 [会費] 年 1,500円		宮武 文夫	953-2922
					沖島 秀雄	938-5386
14	バンパークラブ (ミニビリヤード)	バンパー プール	毎日 13:00～17:00 [入会金] 300円 [会費] 1カ月 300円		辻野 年男	090-3868-1161
					高宮 幸次	939-8982
15	陵南の森グラウンド・ ゴルフ愛好会	グラウンド・ ゴルフ	第1～5(火) 9:00～11:00 / (金) 13:00～15:00 [会費] 1カ月 200円		衣川 武和	953-2689
					山内 健治	090-3273-0724
16	陵南ゲートボール クラブ	ゲートボール	(月)～(土) 9:00～11:30 [会費] 年 3,000円		島田 留義	954-0010
					石川 和人	080-9745-0508
17	なでしこ		(月) 9:00～12:00 / (金) 13:00～17:00 [会費] 1カ月 100円		宮本 泰子	090-1072-5777
					島田 勇	090-7809-2273
18	笑いヨガクラブ	笑いヨガ	第1・3(金)、第4(水) 14:00～15:00 [会費] 1カ月 100円		岡田 達雄	090-8796-4978
					福川 田鶴子	080-5711-9277
19	SOV	ボランティア (雑巾縫い)	第1・3(金) 10:00～16:00 [会費] 年 1,000円		辻野 百合子	939-3049
					村田 信江	953-7731

# 陵南の森公民館グループ一覧表

【会費】月2,500円以下(別途、材料費など負担あり)

市ウェブサイト(陵南の森公民館のページ)にも掲載中

※入会待ちのグループ有り、見学の可否を含め詳細は代表者までお電話してください。

市外局番 072

No	活動内容	定期使用団体名	定期活動日	活動時間	代表者名	☎	No	活動内容	定期使用団体名	定期活動日	活動時間	代表者名	☎
1	俳句	はばたき句会	第1(火)	13:00~16:00	村上凱夫	957-4175	43	洋裁	ポピーソーイング	第1・3(月) 第2(金)	13:00~17:00	浅田美恵子	938-3226
2	油彩画	アート・サークル	第2・4(日)	13:00~17:00	藤野一郎	090-3828-8404	44	刺繍	花の糸	第1・3(金)	13:00~17:00	山下章子	955-6238
3	水墨画	水墨画の会	第2・4(月)	9:00~12:00	塩見泰幸	954-7507	45	国際料理	インターナショナルフレンドシップクラブ	3~4カ月に1回休	9:00~14:00	上田メリー	956-8966
4	墨彩画	陵南墨彩会	第2・4(月)	13:00~16:00	起橋博子	939-0167	46	華道	たちばなクラブ	第1・3(木)	14:00~17:00	今川廣子	938-3478
5	切り絵	きりえサークルはびきの	第2・4(火)	13:00~15:00	国領伸子	954-2832	47	フラワーアレンジ	フルール・ド・フルール	第3(出)	13:00~17:00	皆口貞子	957-1581
6	絵手紙	絵手紙クラブさざんか会	第2(火)	13:00~17:00	下部暁子	953-7266	48	茶道	寿雅会	第1・3(出)	10:00~12:00	武野千恵子	952-1596
7	木目込人形	若葉会	第1・3(木)	13:00~16:00	金銅ヨリ子	957-1976	49		なごみ会	第2・4(木)	13:00~17:00	橋本明美	934-4567
8	七宝焼	あじさいクラブ	第1(木)	9:00~12:00	松本洋子	958-1991	50		木犀会	第1・3(木)	13:00~17:00	松尾三八子	954-0185
9			川柳	はびきの市民川柳会			第4(日)	13:00~17:00	吉村久仁雄	957-2575	51	短歌	はびきの短歌会
10	陶芸	若草陶芸土曜クラブ	第1・3(出)	13:00~17:00	新後良子	952-2662	52	健康体操	健康体操	第1~4(木)	14:00~16:00	青木純子	938-0664
11		若草陶芸日曜クラブ	第1・3(日)	9:00~12:00	向井勝弘	958-1894	53	太極拳	太極拳剣同好会	第1~4(出)	9:00~12:00	石田清美	953-2961
12	ビーズ手芸	アートビーズ	第2(金)	10:00~12:00	加集のぶ子	938-3282	54		楊家養心気功太極拳クラブ	第1~4(月)	9:00~12:00	須原智保子	953-5063
13	合唱	はびきの女声コーラス	第1・2(出)	13:00~17:00	西田紀子	090-7497-5883	55		太極拳・拳友会	第1・2・3(日)	9:00~12:00	東真弓	090-4902-4093
14		カナリア	第2・3・4(金)	13:00~17:00	伊藤真弓	921-6052	56	ヨガ	健康ヨーガ	第1~4(出)	9:30~11:00	佐々木啓子	954-0705
15		コーラスたんぽぽ	第2・3・4(金)	9:00~12:00	大関素子	957-5501	57		ヨガ同好会	第1~4(火)	10:00~12:00	関本初美	952-5346
16	詩吟	和楽団	第1~4(月)	13:00~17:00	伊藤順子	952-2899	58	社交ダンス	エデック	第2・4(日)	13:00~17:00	平川裕三	955-6750
17	ボランティア	朗読ボランティアグループ「はびきの」	第2・4(火)	14:00~16:00	橋本千文	957-4312	59		社交ダンス同好会	第1~4(木)	9:30~12:00	林圭介	090-5906-0556
18		歌声ボランティア抒情歌サロン「ロンド」	第1・4(月) 第2(金)	9:00~12:00 13:00~17:00	安部美奈子	090-1028-2485	60		DIクラブ	第1(日)	13:00~17:00	矢野圭蔵	953-1382
19		コーモドクラブ	第1・3(木)	13:00~17:00	平岡雅子	080-8332-2977	61		ダンスサークルバビヨン	第1~4(金)	18:30~21:00	鈴木久美子	952-6442
20		音楽ボランティアグループ「玉手箱」	第4(日)	13:00~17:00	松本泰彰	958-4665	62		ダンスサークルマインド	第1~4(火)	13:00~17:00	柴原満利枝	954-1850
21	百人一首競技かるた	羽曳野かるた会	第1・3・4(出)	13:00~17:00	有本孝子	956-4927	63		ドリームダンス	第1~4(火)	13:00~17:00	柴原政治	954-1850
22	教育	大阪友の会古市方面	第2(日)	10:00~15:00	園田久栄	090-6917-2035	64	リズム体操	リズム教室	第1~4(金)	10:00~12:00	松本順子	959-8066
23		親子リズムスキップくらぶ	第1・2・3(火)	10:00~12:00	山本左知子	090-8539-5899	65	フォークダンス	フォークダンスサークル	第1・2・4(月)	13:00~16:00	福田篤子	953-7551
24	写真	ピンボケ写真クラブ	第3(出)	18:00~21:00	山田勝彦	958-1378	66	ジャズダンス	M-Shining	第1~4(火)	9:00~12:00	上田世志子	953-6733
25	手品	マジッククラブ	第1・3(木)	19:00~21:00	岡田忠	956-9176	67		ジャズダンス・インフエローズ	第1~4(木)	19:30~21:00	田島司延	956-7507
26	人形劇	ポップコーン	第1~4(火)	9:00~12:00	永島公子	946-3923	68		スタジオY <sup>2</sup>	第1・3(出) 第2・4(火)	18:00~21:00	高安品子	090-7116-8202
27	手描き友禅	陵彩会	第2・4(火)	13:00~17:00	松島弘子	954-9167	69	子供のジャズダンス	ジャズダンスキッズI	第1~4(出)	13:00~15:00	大舘晶子	090-5042-8774
28	書道	書写研究会	第1(金)	13:30~16:30	狭間智津代	956-1309	70		ジャズダンスキッズII	第1~4(出)	15:00~17:00	冨ヶ原絹枝	090-7762-1168
29		書の友	第1・3(金)	19:00~21:00	魚谷恵子	952-6974	71	ヒップホップダンス	彩	第1・3(月) 第2・4(出)	18:00~20:45	福山明美	954-4080
30		洗心書友会	第1・3(金)	9:00~12:00	岡田知子	958-3868	72		民舞	安来節愛好会	第2(日)	18:00~21:00	久田信美
31		みずぐき会	第2・4(出)	9:00~12:00	田中忠夫	954-5878	73	民謡	若草民謡会	第1・3(日)	13:00~17:00	前野護	953-3101
32	陵南子ども習字	第1・3(出)	9:30~12:00	廣瀬五月	090-4767-1462	74	篆刻	篆刻同好会	第1(木)	13:00~16:50	田中忠夫	954-5878	
33	ペン習字	洗心ペン習字	第2・4(木)	10:00~12:00	鍛冶祐子	937-2544	75	大正琴	大正琴サークル雅路	第1・3(火)	13:00~17:00	川見安子	958-2741
34		そよかぜペン習字クラブ	第2・4(出)	9:00~12:00	早川孝子	938-4171	76		琴羽会	第1~4(月)	13:00~17:00	小林幸代	938-0066
35	エッセイ	えんぴつクラブ	第1・3(火)	13:00~16:00	宮下清子	956-3752	77	箏	箏曲雅会	第1~4(金)	9:00~12:00	松井好子	921-1579
36	着付	着付教室	第1・3(木)	10:00~12:00	八幡鈴子	958-2520	78	英会話	英会話サークル	第1~4(月)	19:00~20:30	窪添慶子	939-0806
37		着付クラブ	第2・4(火)	10:00~12:00	中前敏子	952-5313	79	Kei's English Studio	第1・3(木)	10:00~11:30	浅川康彦	952-7209	
38		和装クラブ	第2(日)	13:30~16:30	上野陽子	953-8239	80	韓国語	羽曳野韓国語会話グループ	第1・3(火)	10:20~11:50	草開英二	957-0852
39	手編み	かすみ草	第2・4(火)	9:30~12:00	石川路子	090-6605-1511	81	中国語	中国語サークル	第1~4(木)	18:00~19:30	高木幸延	957-2901
40	パッチワーク	ゆめのキルト同好会	第2・4(木)	10:00~12:00	倉家卓美	955-1169	82	こどもまつり	南河内こどもステーション	第4(日)	9:00~12:00	原一男	957-1114
41	洋裁	ソーイングメイツ	第2・3(火)	13:00~17:00	石井志津代	956-7117							
42			ドレメチェリー	第1・4(火)			13:00~17:00	水口美智子	938-3634				
				第2(火)	9:00~12:00								

## 子育て支援センター

スケジュールなどの詳細は、センターニュース「てとてと」または、「はびきの子育てネット」内、子育て支援センターのページをご覧ください。



メール配信登録  
※お知らせ、抽選結果などをメールで受取



はびきの子育てネット  
※「てとてと」は、サイト内「配布物」に掲載

<b>支援センターふるいち</b> (古市複合館) (古市 4-2-9 ☎ 072-958-3308 FAX 072-958-3350)	
【広場】(月)~(金) 10:00 ~ 11:30 (祝日を除く) 【午後開放】(水)~(金) 14:00 ~ 16:00 (祝日を除く) ★保護者の方と一緒にお願いします。	
みんなの広場 (月)(火)(金)	対象：就学前の子ども 18日(月)身体測定・誕生会(第3月) ※12日(火)、26日(火)、29日(金)お休み
よちよち広場 (水)	0歳~1歳半未満の子ども 20日身体測定(毎月第3水)
てくてく広場 隔週(木)	対象：平成30年4月2日~平成30年11月30日生まれ 14日、28日
のびのび広場 隔週(木)	対象：平成29年4月2日~平成30年4月1日生まれ 7日、21日はのびのび教室「新聞あそび」
3歳児教室	対象：平成28年4月2日~平成29年4月1日生まれ 29日(金)「しゃぼん玉あそび」
あそびの広場	15日(金)「ピアノをたのしもう」10:15 ~ 10:45
双子の広場	26日(火) おはなしの広場 25日(月)

<b>支援センターむかいの</b> ●実施場所は青少年児童センター(向野 3-1-33) (向野 523 ☎ 090-8880-0058、072-953-6361(事務所))	
【広場】(月)~(金) 10:00 ~ 11:30 (祝日を除く) 【午後開放】(木)のみ 15:00 ~ 16:15 (祝日を除く) ★保護者の方と一緒にお願いします。	
みんなの広場 (月)(水)(木)	対象：就学前の子ども 13日(水)身体測定、14日(木)おはなしの会、25日(月)誕生会 (木)は15:00~16:15 ※18日(月)、21日(木)、27日(水)お休み
2・3歳児 「ジプタ」	対象：平成28年4月2日~平成30年4月1日生まれ 18日(月)
双子・三つ子ちゃん と2歳以下の広場	対象：多胎児と2歳以下の未就学の子ども 21日(木)
1歳児 「ぺんぎん」	対象：平成30年4月2日~平成31年4月1日生まれ 27日(水)

**四天王寺悲田院地域子育て支援センター ぼのぼ (5月)** 学園前 6-1-1 ☎ 072-957-7517 FAX 072-950-3457  
＜園庭開放など＞(火)(金) 10:00 ~ 11:30 (祝日を除く ※12日(火)リズム・26日(火)おえかき

0歳児ぶくぶくサロン(平成31年4月~令和2年3月生まれ)	14日(木) 10:30 ~ 11:30	保育園 2階
1歳児親子教室(平成30年4月~平成31年3月生まれ)	21日(木) 10:30 ~ 11:30	保育園 2階
2・3歳児親子教室(平成28年4月~平成30年3月生まれ)	27日(水) 10:30 ~ 11:30	保育園 2階
すこやか広場(対象：乳児から就学前まで)	15日(金) 10:30 ~ 11:30	MOMO プラザ

**白鳥児童館** 翠鳥園 2-9-101 ☎ 072-957-4900

【利用時間】(月)~(土) 9:00 ~ 17:00

室内でおもちゃ遊び、広場で砂場遊びなど。午前中は小さなお友達もゆっくり遊べます。自由にお越しください。

**はびきのファミリーサポートセンター <協力会員募集中>**

(古市 4-2-9 子育て支援センターふるいち内 ☎・FAX 072-956-4943)

あなたの時間をほんの少しだけ

子育てのお手伝いに貸していただけませんか?

## つどいの広場事業 (5月)

**NPO 法人サポートネットワークぬくもり あいあい保育園**

向野 2-8-2 (埴生診療所敷地内)

☎ 072-937-0016 FAX 072-937-5716

＜開放時間＞(火)(水)(金) 10:00 ~ 16:00

【あいあいルーム】

12日(火) 10:30 ~ 11:30 えほん・あらかると (絵本の読み聞かせ、誕生日会、工作)
22日(金) 10:30 ~ 11:30 子育て世代のマネー講座 (子どもの教育資金について)
26日(火) 10:30 ~ 11:30 ホップ・ステップ・リトミック (ピアノに合わせて体を動かす)

**子育てサポートくるみ** 壺井 508-1 ☎ 072-957-3282

＜園庭開放＞

(火)(水)(木) 10:00 ~ 16:00 (12:00 ~ 14:00 園児昼寝)

広い遊び場には大きな坂やすべり台、大きな土山があり、体を存分に動かせる環境があります。お部屋には積み木やたくさん絵本も用意しています。親子でお気軽にお越し下さい。



**NPO 法人つどいの広場 カンナ**

高鷲 5-422-22 ☎・FAX 072-939-1625

＜開放時間＞(月)(水)(金) 10:00 ~ 12:00・14:00 ~ 16:00

※(金)は午前中のみ(祝日を除く)

1日(金) 10:00 ~ 12:00 こいのぼり制作
8日(金) 10:00 ~ 12:00 母の日制作
15日(金) 10:00 ~ 12:00 ポップコーンを作って食べよう
22日(金) 10:00 ~ 12:00 布バッグに絵を書こう

**NPO 法人南河内子どもステーション** (市役所南側)

☎・FAX 072-957-1114 (詳細はお問い合わせください)

「おやおやくらぶ」 10:45 ~ 11:30
1日(金)歌・絵本・手遊び、15日(金)つくってあそぼう、22日(金)おしゃべりサロン
「農業くらぶ」会場：れんげ農場(いちご狩り)
10日(日) 10:00 ~ 13:00、参加費：大人800円・3才以上600円・3才未満無料
「みんなの広場」8・22日(金) 17:30 ~ 20:00、毎週(土) 11:00 ~ 13:00、こども食堂。年齢・世代を問わず交流!
「一時保育」(月)~(金) 10:00 ~ 16:00、乳幼児1時間500円~(土)(日)時間外応相談
「やってみようくらぶ」国語・さんすう科学・英語・図工、毎週(土) 10:00 ~ 15:00、科学であそぼう 23日(土) 11:00 ~ 12:00 ※詳細問い合わせ

●新型コロナウイルス感染症の影響により、教育・保育施設の子育て支援が変更となる場合がありますので、事前に各園にお問い合わせください。

施設名 (未就園児教室名)	☎市外局番072	あそびにおいでよ！ ようちえん<5月>
古市幼稚園 (うさぎ組)	958-3359	8日(金) 9:30～10:30
古市南幼稚園 (たんぼぼ広場)	958-7616	18日(月) 9:30～10:30
駒ヶ谷幼稚園 (わくわく体験)	958-8776	13日(水) 9:30～11:00
西浦幼稚園 (あひる教室)	958-3538	19日(火) 9:00～10:00
西浦東幼稚園 (にこにこくらぶ)	957-7200	26日(火) 9:30～10:30
羽曳が丘幼稚園 (かんがるー組)	958-7201	8日(金) 9:30～10:30
白鳥幼稚園 (なかよしランドひよこ組)	958-2601	8日(金) 9:30～10:30
丹比幼稚園 (チュリッブ教室)	954-0230	22日(金) 9:30～10:30
埴生南幼稚園 (ひよこ組教室)	957-0212	15日(金) 9:30～10:30
埴生幼稚園 (びよびよくらぶ)	955-1062	15日(金) 10:00～11:00
恵我之荘幼稚園 (うさぎ教室)	938-0017	19日(火) 10:00～11:00
高鷲南幼稚園 (げんききくらぶ)	955-1624	15日(金) 9:30～10:30
こども未来館たかわし 【認定こども園】(うさぎ組)	955-0730	12日(火) 9:30～10:30

※着替え・タオル・水筒・上靴をお持ちください。  
※育児相談は開園中随時受け付けています。



### 子育てに苦しさを感じている親のための 「MY TREE ペアレンツ・プログラム」

「子育てにしんどさを感じている」「気がつけば子どもをたたいている」「子どもを無視してしまう」「このままではどうなるのか不安」など、子どもを傷つけていることに悩む親への回復支援プログラムです。

【日時】6月1日～9月14日の期間の6月29日、8月10日をのぞく(月)および12月1日(火)、3月1日(月)の全17回

【時間】10:00～12:30 【費用】無料 【定員】10人

【場所】富田林市立人権文化センター(富田林市若松町1-9-12)

【申込】5月1日(金)受付開始

※参加者は面談により決定します。

※無料保育あり(要予約)

☎(一社)富田林市人権協議会 ☎0721-24-3700

FAX 0721-25-5952 Mail: wakaichi@luck.ocn.ne.jp

### 子育てサロン中止のお知らせ

5月の子育てサロンは、新型コロナウイルス感染拡大防止のため、全サロン開催中止とします。最新情報は「はびきの子育てネット」の子育て支援センターのページにてお知らせします。

施設名	☎市外局番072	園庭開放(健康相談は要予約)
高鷲保育園	953-3883	(月)～(金) 10:00～12:00
さかたがはらこども園 (認定こども園)	956-6246	第2・第4(木) 10:00～11:30 ※雨天中止
明の守ようきこども園 (認定こども園)	954-9630	第4(木) 10:00～11:30 ※雨天でも園内で親子教室実施
萱田保育園	958-2525	
郡戸保育園	938-5280	
高屋保育学園 (認定こども園)	957-1234	毎週(火)・(木) 15:15～16:45
四天王寺悲田院保育園	957-7517	毎週(火)・(金) 10:00～11:30 ※祝除く
あおぞら保育園	950-1105	第4(木) 10:00～11:00
ベビーハウス社協	930-0240	べびっこひろば 13日(水) 10:00～11:00
向野保育園	953-2071	(月)～(金) 10:00～11:00 (健康相談含む)
下開保育園	958-3318	
軽里保育園	958-3338	
島泉保育園	953-4624	
はびきの保育園	958-3328	

※車での来園はご遠慮ください。  
※育児相談は開園中常時行っています。  
詳しくは、各園にお問い合わせください。

### 病後児保育(0歳～学童)

集団生活が困難な期間、看護師や保育士が一時的に保育します。送迎相談。詳しくはお問い合わせください。

【予約時間】(月)～(金) 9:00～17:00(電話可、当日利用可)

【利用時間】

[通常保育] 8:00(7:30)～18:00(19:00) ※カッコ内は延長可能時間

[当日保育] 9:00～17:30(延長不可)

[土曜日保育] 8:00～17:00(当日利用および延長不可)

【利用負担金】1人1日1,000円(延長30分300円)

※非課税世帯は半額(証明書必要)、生活保護世帯は無料(証明書必要)、2人目以降の子ども半額

NPO法人サポートネットワークぬくもり

☎072-937-0016 FAX 072-937-5716

**養育支援訪問事業**(妊娠・出産・育児期に育児の不安やストレスなどを抱え、他からの支援が期待できない家庭を支援)

【訪問までの流れ】希望者から支援の申し出→こども課で必要性を判断→サービスの内容・期間などの決定→訪問支援の開始  
<こども課 ☎072-958-1111 内線1221・1253 >

### こども家庭サポーター子育て相談

【日時】5月14・28日(木) 14:30～16:30

【場所】市役所別館2階プレイルーム

羽曳野市こども家庭サポーターの会

☎072-957-6000(電話・来所、いずれも可)

### 児童虐待の疑いなど“おかしい”と思ったら

【受付時間】(月)～(金) 9:00～17:30(祝日・12月29日～1月3日を除く) <こども課 家庭児童相談担当 ☎072-947-3837 >

**児童相談所全国共通ダイヤル** ☎189(いちはやく)

●お住まいの地域の児童相談所につながります。●一部のIP電話からはつながりません。●連絡者の秘密は守られます。



## 市立休日急病診療所 ☎072-956-1000 (保健センター2階)

### ■休日急病診療所(内科・小児科・歯科)

診療日/日曜、祝日、年末年始(12月30日~1月3日)  
診療時間/10:00~12:00、13:00~16:00

### ■小児科の土曜・休日夜間診療(南河内北部広域小児急病診療事業)

診療日/土曜、日曜、祝日、年末年始(12月30日~1月3日)  
診療時間/18:00~22:00(受付は17:30~21:30)

### ■小児救急電話相談

☎ #8000(携帯電話・NTTプッシュ回線)  
☎ 06-6765-3650  
(IP電話・ダイヤル回線など)

### ■救急安心センターおおさか

☎ #7119(固定電話【プッシュ回線】・携帯電話・PHS)  
☎ 06-6582-7119  
(固定電話【ダイヤル回線】・IP電話)

### 休日急病診療所(内科・小児科・歯科)

診療日の8時の時点で羽曳野市に「暴風警報」「大雨警報」「洪水警報」「特別警報」のいずれかが発表されている場合は休診となります。また、8時以降に発表された場合は、その時点で休診となります。

### 小児科の土曜・休日夜間診療(南河内北部広域小児急病診療事業)

診療日の15時の時点で羽曳野市に「暴風警報」「大雨警報」「洪水警報」「特別警報」のいずれかが発表されている場合は休診となります。また、15時以降に発表された場合は、その時点で休診となります。

※新型コロナウイルス感染症拡大防止のため、健診・教室の日程が変更・中止になることがあります。

### 健康診査(会場:保健センター) ※対象児に個別通知

対象人数により変更になる場合があります。

種類	日程	対象児(誕生年月)
4カ月児健康診査	5月15日(金)	令和2年1月1日~13日
	5月29日(金)	令和2年1月14日~31日
	6月19日(金) 26日(金)	令和2年2月
1歳6カ月児健康診査	5月26日(水) 27日(木)	平成30年10月
	6月23日(水) 24日(木)	平成30年11月
2歳6カ月児歯科健康診査	5月19日(水) 20日(木)	平成29年11月
	6月16日(水) 17日(木)	平成29年12月
3歳6カ月児健康診査	5月12日(水) 13日(木)	平成28年11月
	6月2日(水) 3日(木)	平成28年12月

### 離乳食講習会(予約制・対象児のみ保育有り)

~試食(保護者のみ)をしながらかかりやすく~  
<場所:保健センター3階>

#### ●後期●(隔月実施)

【対象】9カ月から18カ月までの乳幼児の保護者  
【日時】5月22日(金) 13:30~15:00(受付13:15~)

#### ●前期●(隔月実施)

【対象】4カ月児健診受診後から8カ月までの乳児の保護者  
【日時】6月18日(木) 13:30~15:00(受付13:15~)

### マタニティスクール<5月>(予約制)

<場所:保健センター、定員20人(先着順)>

1回目	5月14日(木) 10:30~15:00	マタニティクッキング(ランチ付き) 歯科健診
2回目	5月25日(月) 13:00~15:30	助産師に聞くお産のための心と 身体の準備
3回目	5月30日(土) 9:30~12:00	沐浴体験 パパの妊婦体験
4回目	6月8日(月) 13:00~15:30	赤ちゃんの育て方 先輩ママとの交流

※7月・8月出産予定の初産婦を優先

※全4回の参加が難しい場合、3回目だけの参加も若干名可能

### ママとベビーの交流会(予約制)

【対象】生後3カ月までのベビーとママ 身体計測、育児相談、  
妊婦さんとの交流会  
【定員】15組(先着順) ※上の子の保育なし など

【日時】6月8日(月) 14:00~16:00

【場所】保健センター4階

### 予防接種(接種には母子健康手帳と予診票、子ども医療証など住所の確認ができるものを提示)

これまでBCG予防接種は4カ月児健康診査と同日に行ってきましたが、令和2年4月1日からは医療機関での個別接種となりました。4カ月児健康診査を受診済みで、BCG接種がまだのおひさまは、健康増進課にお問い合わせください。

### 日本脳炎第2期予防接種

5月初旬に小学4年生(平成22年4月2日~平成23年4月1日生まれ)に個別通知。接種対象は9歳以上13歳未満。

### 日本脳炎予防接種の特例措置

5月初旬に18歳になる方(平成14年4月2日~平成15年4月1日生まれ)に個別通知。

接種対象は①平成7年4月2日~平成19年4月1日生まれで接種時20歳未満の方、②平成19年4月2日~平成21年10月1日生まれで接種時9歳以上13歳未満の方  
上記①②の未接種分がある方は、特例措置として接種可能。対象者で予診票をお持ちでない方は、母子健康手帳を持参のうえ健康増進課までお越しください。

### 羽曳野市産後ケア事業の開始(4月1日~)

家族などから十分な支援が受けられず、体調や育児に不安のある方が、医療機関で助産師などから授乳指導や乳房ケア、育児相談などの産後の支援を受けられるサービスです。デイサービス(日帰り)とショートステイ(宿泊)があります。

【対象】羽曳野市民で生後4カ月未満の赤ちゃんとお母さん

※兄弟の利用はできません

内容	時間	料金
デイサービス(日帰り) <1日2食付>	10:00~19:00	2,750円
ショートステイ(宿泊) <1泊3食付>	10:00~翌10:00	5,500円

※市民税非課税世帯、生活保護世帯等の方は、別途料金設定があります。

※利用は、デイサービス・ショートステイ合わせて7日までです。

【申込】希望する方は、健康増進課にご相談ください(妊娠8カ月以降から申請が可能)。

【利用可能施設一覧】富田林病院・PL病院・阪南中央病院・大阪母子医療センター

検診(健診)は年度内に各1回。定員になり次第締切。FAXでの申し込みは不可。☎072-956-1000 健康増進課(保健センター)  
 ※新型コロナウイルス感染症拡大防止のため、検診(健診)・教室などの日程が変更・中止になることがあります。

## がん集団検診 ※予約制

●5月～7月(令和2年度)分を来所・電話にて受付中。  
**【費用】**胃がん、肺がん・結核、大腸がん、子宮がん検診は無料。乳がん検診は1,000円(生活保護受給者は無料 ※証明書が検診当日必要)

胃がん、肺がん・結核、大腸がん検診(集団検診) (受診時満40歳以上の市民)	
保健センター	5月11日(月)・22日(金)、6月19日(金)・29日(月)、7月1日(水)・9日(木)・20日(月)・29日(水)・30日(木)
はびきのコロセアム	5月14日(木)
陵南の森総合センター	6月11日(木)
石川プラザ	6月16日(水)
市役所別館	6月28日(日)
乳がん・子宮がん検診(集団検診)	
受診券(ピンク色もしくは黄色のハガキ)が必要 乳がん:1979年以前の西暦奇数年生まれの女性 子宮がん:1999年以前の西暦奇数年生まれの女性 ※受診券は3月に発送済み ※80歳以上で乳がん・子宮がん検診をご希望の方、転入等で受診券が手元に届いていない方は、健康増進課までご連絡ください。	
保健センター	㊦5月21日(木)、㊧7月3日(金)
陵南の森総合センター	6月25日(木)

㊦大腸がん検診も実施(女性のみ)  
 ㊧午後から一時保育あり(就学前の子どもが対象、要予約)

## 「蚊媒介感染症」の予防～蚊の発生対策を～

近年、デング熱やジカウイルス感染症などの「蚊媒介感染症」が流行しています。昨年は大阪府でもデング熱を発生した報告がありました。蚊の発生を防ぎ、蚊に刺されないよう注意しましょう。

●幼虫対策(9月頃まで)  
 庭先などに雨水がたまるもの(植木鉢の受け皿、バケツなど)を放置せず、ボウフラの発生源をなくす。

●成虫対策  
 まめに草刈りをするなど、蚊が潜む場所を減らす。  
 <蚊に刺されないために>

防虫網などで蚊の侵入を防ぐ。草むらなどでは、肌の露出を控え、長袖・長ズボンを着用する。虫よけスプレーや蚊取り線香の併用も効果的。

蚊媒介感染症(潜伏期間、症状など)	
「ジカウイルス感染症」	【潜伏期間】2～12日【症状】発熱、発疹、関節痛、結膜炎等があるが、症状が軽いか無症状であることも多い。妊婦が感染すると、胎児の小頭症を引き起こすことがある。
「デング熱」「チクングニア熱」	【潜伏期間】2～15日(多くは3～7日)【症状】突然の高熱(38度以上)、頭痛、筋肉痛、関節痛、発疹、結膜炎など
「マラリア(熱帯熱マラリア)」	【潜伏期間】1週間～3週間(その他のマラリアは10日～4週間)【症状】発熱、悪寒、戦慄、頭痛、全身倦怠感、時に腹部症状や咳、重症では脳症など。
「日本脳炎」	【潜伏期間】6日～2週間【症状】発熱、消化器症状、全身倦怠感、意識障害、けいれんなど

※潜伏期間:蚊などに刺されてから症状が出るまでの期間

## 成人歯科健診・骨密度測定

■成人歯科健診(無料)  
 ～歯の状態と歯周病のチェックなど～  
**【対象】**平成6・昭和59・54・49・44・39・34・29・24年生まれの市民。個別健診か集団健診のどちらかを選択。(受診券が必要。お手元がない方はご連絡ください。)  
 ※個別健診は羽曳野市内の指定歯科医院にて令和3年3月31日まで受診可。  
 ※集団健診は骨密度測定とセットで受診可。  
 ■骨密度測定(無料)  
 ～かかとで超音波検査を行い骨密度を測定～

**【対象】**受診時満25歳以上の市民

成人歯科健診・骨密度測定(無料、要予約) ※骨密度測定のみ可・4月1日から来所、電話にて受付中	
保健センター	5月18日(月)、 6月5日(金)、22日(月)

## 学ぶで～健康シリーズ(予約制、無料、随時受付中)

**【対象】**羽曳野市民  
 ★学ぶで～物忘れと認知症  
**【日時】**7月16日(木)13:45～15:30(受付13:30～)  
**【講師】**村田進哉 医師(羽曳野市医師会 丹比荘病院)  
**【場所】**保健センター  
 ★学ぶで～姿勢改善(定員30人先着順)  
**【日時】**7月10日(金)13:30～15:30(受付13:15～)  
**【講師】**健康運動指導士(医療法人はあとふるしまだ病院 Eudynamics ヴィゴラス)  
**【場所】**市役所別館

## 定期健康相談・栄養相談 5月19日(火)午前中 ※要予約

5月31日世界禁煙デー/5月31日～6月6日禁煙週間  
 「たばこ」バイバイ!「健康」倍倍!  
 受動喫煙防止のため、喫煙時は周囲へ配慮しましょう

<藤井寺保健所> 所在地:藤井寺市藤井寺1-8-36  
 ☎072-955-4181 FAX072-939-6479

HIV・梅毒即日検査(梅毒検査のみは不可) 第1～4(水) 9:30～10:30【匿名可】※夜間、土日検査は、chot CAST(チョットキャスト)で実施。詳しくは保健所へお問い合わせください。
肝炎ウイルス検査 第2、4(水)13:30～14:30【無料・要予約】
こころの健康相談【無料・要予約】(こころの病気、アルコール依存症などに精神科医、精神保健福祉相談員が相談に応じます。)
医療機関に関する相談 (月)～(金)9:15～12:15、13:00～16:00【無料】

<藤井寺保健所 生活衛生室> ☎072-952-6165

水質検査(飲用水・井戸水・遊泳場水・浴槽水)【有料・要予約】
腸内細菌検査(赤痢菌、チフス菌、パラチフスA菌、サルモネラ属菌、腸管出血性大腸菌O157)(月)～(水)9:30～12:00【有料】
ぎょう虫卵検査【有料・要予約】(月)～(木)9:30～12:00

※表の日程は(出)(日)(祝)を除きます。  
 ※風しん抗体検査については保健所にお問い合わせください。

# Library information 図書館だより

○中央図書館 (LIC はびきの内) 軽里 1-1-1 ☎072-950-5501  
 ○陵南の森図書館 島泉 8-8-1 ☎072-952-2750  
 ○羽曳が丘図書館 羽曳が丘西 2-5-1 ☎072-957-5553  
 ○丹比図書館 櫻山 251-1 ☎072-937-2355  
 ○東部図書館 古市 1541-1 ☎072-950-2002  
 ○古市図書館 ☎072-958-0050 (休) (金) (土) 10:00 ~ 17:30  
 ○ブックステーションはびきのコロセラム ☎072-937-7210 (休) (金) 13:30 ~ 16:30

●開館時間 10:00 ~ 18:00 (※中央図書館は 10:00 ~ 20:00)

## ☆ 読んでみませんか?

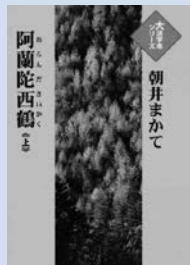
### 『きえるあひる』 福音館書店

なつめ よしかず/作  
あひるのお母さんと4羽の赤ちゃんが、池に遊びにやってきました。すると、お母さんの後ろを泳いでいた赤ちゃんが一羽ずついなくなり…。ちよっぴり怖くて楽しい絵本。



### 『阿蘭陀西鶴 上・下』 埼玉福祉会

朝井 まかて/著  
盲目の一人娘おあいを通して描く、井原西鶴の半生の物語が、高齢者の方にも読みやすい大活字本になりました。※図書館には、この他にもたくさんの大活字本がありますので、ぜひご利用ください。



## 図書館の臨時休館と行事の中止について

新型コロナウイルス感染症の拡大にともない、図書館は5月6日(木)まで臨時休館させていただきます。休館中はブックポストにて図書の返却のみ受け付けます。

※ 休館の期間は今後の状況により変更される場合があります。

なお、図書館のおはなし会、森のゆうびん局ちびっこサロンは当面の間中止とさせていただきます。

## 《子ども読書活動推進計画(第3次)が策定されました》

読書を通じた地域の子どもの健全な成長を目的とした「第3次羽曳野市子ども読書活動推進計画」が策定されました。

本計画は市内の各図書館、市ウェブサイトでご覧いただけます。

### 今月の特集テーマ

中央図書館	一般	ハッピーバースデー
	児童	ハッピーバースデー
陵南の森図書館	一般	見て読んで楽しい 京都どうえ
	児童	ピクニック・えんそく・外あそび
東部図書館		おいそな本 ふたたび
古市図書館		書店特集① 文字に描かれた書店
丹比図書館		感謝をつたえよう
羽曳が丘図書館		お父さん、お母さん

## ◇おはなしボランティア入門講座

日時 6月4日、18日、7月2日、16日、8月20日の各木曜日 10:00 ~ 12:00

場所 中央図書館

講師 おはなしボランティアグループ「はびきの」の皆さん

定員 15人

申込 5月11日(月) 10:00 から中央図書館にて受付(電話可)

## ◇大人のおはなし会 ☆どなたでもご参加いただけます。

日時 6月6日(土) 14:00 ~ 場所 陵南の森公民館 2階 視聴覚室

出演 おはなしボランティアグループ「はびきの」

プログラム 『白鳥伝説』『明神ぎつね』『ムジナ』ほか

## 休館のお知らせ

※5月31日(日)は開館します。

6月1日(月)全館

6月1日(月)・2日(火)中央図書館(LICはびきの全館停電のため)

## サラダボール

日々(ひび)の生活(せいかつ)の中で、私(わたし)たちは家庭(かてい)や仕事(しごと)、趣味(しゆみ)や人間関係(にんげんかんけい)を築(きず)くコミュニケーション(コミュニケーション)のための時間(じかん)をやりくり(やりくり)し、毎日(まいにち)を生(い)きています。何が重要事項(じゆうじゆうじこう)なのか、いつまで(いつまで)にそれをしたいのか(それをしたいのか)を考え優先順位(ゆうせんじゆんい)をつける、これをスケジュールリング(スケジュールリング)といいます。

シヨーン・コヴィー氏の著書(しちよしよ)「リニューアル版(ばん)7つの習慣(しゆかん)ティーンズ(ティーンズ)」(2014年、キングベアー出版(しゅつぱん))では、時間(じかん)の管理(かんり)と優先順位(ゆうせんじゆんい)について次のような話を(話を)されています。

『大きな石(いし)の実験(じっけん)を見た(み)ことがありますか?バケツ(ばけつ)を用意(ようい)し、そこに砂利(じゃり)を半分(はんぶん)まで入れ(い)れます。次に(つぎ)いくつか(いくつ)の大きな石(いし)を、そのバケツ

の砂利(じゃり)の上(うへ)に入れて(い)れます。しかし、全部(ぜんぶ)は収(おさ)まりません。ではバケツ(ばけつ)を空(から)にして、もう一度(いちど)初め(はじめ)からやり直(なお)しましょう。今度は(こんど)大きな石(いし)を先(まづ)にバケツ(ばけつ)に入れ(い)れ、次に(つぎ)砂利(じゃり)を入(い)れます。砂利(じゃり)はきちん(きちん)と大きな石(いし)の周(まわ)りのすき間(ま)に収(おさ)まります。ほら、今度は(こんど)全部(ぜんぶ)入(い)ってしま(い)いました。違い(ちが)い、大きな石(いし)と砂利(じゃり)をバケツ(ばけつ)に入れ(い)れる順序(じゆんじゆ)です。砂利(じゃり)を先(まづ)に入れて(い)れま(い)すと、大きな石(いし)は全部(ぜんぶ)入(い)りきりま(い)せん。でも大きな石(いし)を先(まづ)にすれ(い)ば両方(りやうほう)全部(ぜんぶ)入(い)ります。大きな石(いし)はあなた(あなた)にとって一番(いちばん)重要(じゆうじゆう)なものです。砂利(じゃり)はあなた(あなた)が時間(じかん)を取(と)られる日常(にちじよう)の細々(こまごま)としたこと(こと)、雑用(ざつよう)、おしゃべり(おしゃべり)、携帯(けいたい)ゲーム(ゲーム)、飛び込み(とびこみ)の用事(ようじ)などにあ(あ)たりま(い)す。この話(はなし)のポイント(ポイント)は、大きな石(いし)のスケジュール(スケジュール)を先(まづ)に立(た)て

てないと、それを達成(たっせい)することはできない(できない)ということです。』人生(じんせい)の中で大切(たいせつ)なことは人(ひと)それぞれ(それぞれ)です。子ども(こども)との時間(じかん)を大切(たいせつ)にしたければ(したければ)それを優先(ゆうせん)しないと、子ども(こども)はすぐ(すぐ)に成長(せいちょう)し、二度(にど)とあの頃(ころ)には戻(もど)れないで(い)しょう。今年(ことし)中に(ちゆう)資格(じかく)を取(と)るぞ、と勉強(べんきやう)に励(はげ)み人生設計(じんせいせきけい)をする人(ひと)もいる(い)るでしょう。けれど(けれど)残念(ざんねん)なこと(こと)に大きな石(いし)を見極(みきわ)めて計画(けいかく)しても思(おも)い通り(とおり)にいか(い)ないこと(こと)もあり(あ)ります。そんなとき(そんなとき)は柔軟(じゆうなん)な考(かんが)えで計画(けいかく)を立て(た)て直す(なお)す気持ち(きもち)の余裕(よゆう)を持(も)ちたい(たい)ものです。ただ(ただ)、重要(じゆうじゆう)なことが先(まづ)送り(おくり)されて(されて)しま(い)わない(わ)ないように、「大きな石(いし)」は何か(なに)かということ(こと)を時々(ときどき)振り返(かえ)りたい(たい)もの(もの)です(す)ね。

はびきの市(し)じんけんけいはつすいしんきやうぎかい  
羽曳野市(ひづの)市(し)人権啓発(じんけんけいはつ)推進(すいじん)協議(ぎぎ)会(かい)





# 📌 主な公共施設

支所	☎ 072-955-0583	☎ 072-930-2144
羽曳野市民会館	☎ 072-958-2311	☎ 072-958-2312
LIC はびきの(生活文化情報センター)	☎ 072-950-5500	☎ 072-950-5505
はびきのココロセラム	☎ 072-937-3123	☎ 072-937-3124
市民体育館(西浦)	☎ 072-958-2340	☎ 072-958-3614
陵南の森総合センター(老人福祉センター・公民館)	☎ 072-952-2751	☎ 072-952-1303
陵南の森生きがい情報センター(テレワークセンター)	☎ 072-931-1900	☎ 072-931-2112
MOMOプラザ	☎ 072-957-5553	☎ 072-957-5580
丹治はやプラザ	☎ 072-937-2355	☎ 072-937-2388
石川プラザ	☎ 072-950-2002	☎ 072-958-9110
保健センター(休日急病診療所)	☎ 072-956-1000	☎ 072-956-1011
人権文化センター	☎ 072-955-4556	☎ 072-955-7042
青少年児童センター	☎ 072-952-0032	☎ 072-937-8580
白鳥児童館	☎ 072-957-4900	☎ 072-957-4900
青少年センター	☎ 072-958-0050	☎ 072-956-7867
エコプラザはにふ(中央スポーツ公園)	☎ 072-959-3567	☎ 072-959-3568
時とみどりの交流館(峰塚公園管理棟)	☎ 072-942-6647	☎ 072-942-6647
道の駅しらとりの郷・羽曳野総合棟(休業日:休・年末年始)	☎ 072-957-6900	☎ 072-957-6910
子育て支援センターふるいち	☎ 072-958-3308	☎ 072-958-3350
子育て支援センターむかひの	☎ 090-8880-0058	☎ 072-953-6361
向野老人いきいの家	☎ 072-952-0033	☎ 072-952-0033
給食センター	☎ 072-958-2306	☎ 072-958-1082
社会福祉協議会	☎ 072-958-2315	☎ 072-958-3853
シルバー人材センター	☎ 072-936-1500	☎ 072-936-1511
柏原羽曳野藤井寺消防組合	☎ 072-958-0119	☎ 072-958-9900
羽曳野警察署	☎ 072-952-1234	☎ 072-952-2531
藤井寺保健所	☎ 072-955-4181	☎ 072-939-6479
藤井寺郵便局	☎ 072-954-2601	☎ 072-938-8591
柏羽藤環境事業組合	☎ 072-976-3333	☎ 072-976-3331
クリーンピア 21(休業日:火)	☎ 072-975-2580	☎ 072-975-2577
健康ふれあいの郷 グラウンド・ゴルフ場(休業日:休・年末年始)	☎ 072-950-6611	☎ 072-950-3888
茶山テニスコート(土・日・祝日のみ)	☎ 072-959-8836	

《市内図書館》の電話番号は、図書館だよりのページをご確認ください。

## ー 制度・お知らせー

### 固定資産課税台帳の縦覧・閲覧(令和2年度)

【縦覧】固定資産税納税者が、市内の土地・家屋の評価額を縦覧帳簿にて確認できる制度です。土地の納税者は土地価格等縦覧帳簿を、家屋の納税者は家屋価格等縦覧帳簿をご覧ください。

土地	所在地番・地目・地積・評価額
家屋	所在地番・家屋番号・種類・構造・床面積・評価額・建築年

- 縦覧できる方
- ・固定資産税の納税義務者本人  
もしくは納税管理人
  - ・代理人で納税義務者本人と同居の親族(住民票で同一世帯)の方
  - ・上記以外の代理人で委任状を有する方

■期間・時間

- ・6月1日(月)まで(土・日・祝を除く)  
9:00～17:30

【閲覧】土地・家屋の納税義務者、または借地人・借家人が賃借権等の目的である物件に限り固定資産課税台帳を閲覧できる制度です。

閲覧内容は、上記「縦覧」できる記載内容のほか、課税標準額・税額

- 閲覧できる方
- ・「縦覧できる方」の要件を満たす方
  - ・借地、借家人で当該借地・借家部分の賃借関係を確認できる書類を有する方
  - ・固定資産を処分する権利を有する方

■期間・時間

- ・令和3年3月31日まで  
(土・日・祝年末年始を除く)9:00～17:30

※縦覧、閲覧申請には本人であることを確認できる書類(運転免許証・納税通知書など)と認印をお持ちください。なお、法人名義の所有の場合は、委任状が必要です。

☎ 税務課固定資産税担当(本館1階⑨⑩窓口) ☎ 072-958-1111  
内線1540・1550

### 軽自動車税の減免(障害者等対象)

【対象】一定の要件に該当する「身体障害者」「知的障害者」「精神障害者」の方。※減免できる車両は障害の方1人につき1台(普通自動車を含む)。普通自動車の自動車税で減免を受ける場合は、軽自動車税では対象外。

【持物】手帳、車検証、印鑑、納税義務者の方の運転免許証、納税義務者の方のマイナンバーカード(または通知カード)、委任状(代理人の場合)、本人確認書類(窓口に来られる方の)、民生委員の発行する状況確認書(納税義務者の方と手帳をお持ちの方が同居でないとき)。

【申込・問】6月1日(月)まで。※以前に申請された方は、5月上旬に発送予定の減免申請書(継続用)をご提出ください(郵送可)。  
税務課総務担当(本館1階⑨窓口) ☎ 072-958-1111 内線1570・1571

### 固定資産税・都市計画税 減免制度

【減免額】申請日以後に到来する納期に納付すべき税額の2分の1の額

【申請期限】各納期限まで

【対象】①～④の要件すべてに該当する方。①納税義務者が令和2年1月1日現在で65歳以上、障害者、寡婦または寡夫のいずれかである。②納税義務者および当該納税義務者と生計を一にする者の全員が、住民税均等割非課税限度額以下の所得であること。

住民税均等割非課税限度額(市税条例第14条第2項)	
扶養の人数	前年の合計所得金額
0人	320,000円
1人	830,000円
2人	1,150,000円
3人	1,470,000円

③所有している固定資産が自己居住用だけであり、所有家屋の延床面積が70㎡以下であること。④固定資産税および都市計画税の年税額(土地・家屋)の合計が5万円以下であること。

【持物】認印 ☎ 税務課固定資産税担当(本館1階⑨⑩窓口)

☎ 072-958-1111 内線1550・1551

### 上場株式等に係る配当所得等の課税方式の選択期限

源泉徴収口座内で配当等の所得があった方で、所得税と異なる課税方式(申告不要制度・総合課税・分離課税)を希望する方は、当該年度の市・府民税納税通知書が送付される日までに、確定申告書とは別に市・府民税申告書の提出が必要です。なお、納税通知書は6月上旬に送付予定です。※納税通知書送付後に課税方式を変更することはできません。

＜提出書類＞ ●上場株式等の所得に関する住民税申告不要等申出書 ●令和2年度市・府民税申告書 ●確定申告書の控え一式

☎ 税務課市民税担当(本館1階①窓口) ☎ 072-958-1111 内線1580・1520

### 自動車税 (種別割) 納期限 [6月1日(月)]

納税通知書裏面に記載の金融機関、大阪府内の郵便局、コンビニエンスストアや府税事務所で納付できます。また、パソコン、スマートフォンを利用したクレジットカードでの納付や、府税収納を扱う金融機関(ゆうちょ銀行を除く)のPay-easy(ペイジー)による納付が可能です。スマートフォン決済アプリ「PayB」でも納付できます。詳細は金融機関、大阪府ウェブサイトをご覧ください。

[府税あらかると] を検索。

☎ 自動車税コールセンター(大阪府)  
☎ 0570-020156

### コンビニ交付サービス、 窓口受付サービスの一時利用停止 (システムメンテナンスのため)

【停止期間】5月2日(土)～6日(水)終日、  
5月31日(日)～6月1日(月)9:00まで

・コンビニ交付サービス

・MOMOプラザの窓口受付サービス

☎ 市民課 ☎ 072-958-1111 内線1670

### マイナンバーカード、通知カード の受取、電子証明書更新手続き

休日   5月24日(日) 9:00～12:00 <持ち物>・交付通知書(はがき) ・通知カード ・印鑑 ・住民基本台帳カード(お持ちの方) ・本人確認書類(運転免許証などの顔写真つきの書類なら1点。それ以外の書類は2点以上) ・電子証明書更新手続きの際は、マイナンバーカード、更新通知書を持参。
---

※上記以外の業務は行いません。

※原則ご本人様が受け取り者です。

※支所では日曜窓口を行いません。

☎ 場所・☎ 市民課(市役所本館②窓口)

☎ 072-958-1111 内線1670

### 2020年工業統計調査を実施

日本の工業の

実態を明らかに  
することを目的



とした統計法に

基づく報告義務がある重要な統計です。調査結果は中小企業施策や地域振興などの基礎資料として利活用されます。調査票へのご回答をお願いします。

☎ 総務課 ☎ 072-947-3812(直通)

### 南部大阪都市計画案の縦覧

大阪府では、次の南部大阪都市計画案について縦覧を行います。関係市町村の住民および利害関係人は縦覧期間満了日までに意見書を提出することができます。

・南部大阪都市計画区域の整備、開発及び保全の方針の変更

【縦覧期間】5月18日(月)～6月1日(月)  
(平日開庁時間)

【縦覧場所】・大阪府庁別館3階 都市計画室計画推進課(大阪市中央区大手前三丁目) ☎ 06-6944-6776 ※大阪府ウェブサイトでも閲覧できます。

・羽曳野市役所 都市計画課  
☎ 072-958-1111 内線2572

【意見書の提出先】

大阪府都市計画室計画推進課

### 防犯カメラ設置事業補助金

自治会等が防犯カメラを設置される際の費用の一部を、市で補助します。詳細は、災害対策課まで。

防犯カメラ設置費用3分の2を補助。(上限:カメラ1台につき20万円)
------------------------------------

※1つの自治会などで申請台数は年度中3台まで。補助を受けた翌年は同制度を利用できません。

☎ 申込多数の場合、抽選により交付団体を決定。

【抽選参加申込】6月1日(月)～12日(金)9:00～17:30に、指定のエントリーシートにより抽選の申込をしてください。

【抽選日】6月15日(月)10:00～交付団体が決定後、期間内(6月16日(火)～7月31日(金))に補助金交付申請を行って頂きます。

≪必要書類≫ 防犯カメラ設置事業計画書/自治会等の規約・会則など/自治会等の役員名簿または会則/委員名簿/防犯カメラ設置が自治会等の総意であることを証する書類等/防犯カメラの撮影対象区域の住民等の同意書/自治会が定めた防犯カメラ管理運用に関する規定/防犯カメラ管理責任者届出書/防犯カメラ配置予定図/防犯カメラ設置費見積書/防犯カメラの仕様書/その他市長が必要と認める書類
--

☎ 災害対策課

☎ 072-958-1111 内線2713

### 就学援助申請(令和2年度)

経済的な理由で、市立小・中・義務教育学校にお子様を就学させることが困難な保護者に対して、学用品費などの一部を援助します。詳細は「令和2年度就学援助制度について」(4月に学校で配布)をご覧ください。

☎ 申込 5月1日(金)～29日(金)(土(日)祝除く) 9:15～17:00に、児童生徒の在籍小・中・義務教育学校または、学校教育課(別館3階)で申込  
※期間終了後の申込は、減額支給となります。※毎年の申請が必要です。

☎ 学校教育課

☎ 072-947-3907(直通)

### 進路選択支援事業

経済的な理由で、進学・就学を悩んでいる方に、各種奨学金や貸付制度などの情報を提供し、進学・就学に向けての相談・助言を行う『進路選択支援事業』を実施しています。奨学金制度などの活用をお考えの方は、ご相談ください。

羽曳野市立教育研究所(LICはびきの2階) ☎ 072-958-0155 <相談番号> ☎ 072-958-0155 > 【相談日】(火)9:00～12:00、(金)9:00～12:00、13:00～17:00 ※7月21日～8月31日、12月25日～1月7日は相談を行っておりません。
--

☎ 学校教育課

☎ 072-958-1111 内線4160

### 不登校と登校しぶりの親の会

～同じ悩みを持つ親の集まりです～  
ひとりで悩まず、一緒に話し、聞いて、そこから何かが見つかるかと信じて。

☎ とき 第2(火)13:30～17:00(8月、1月休み) ☎ 場所 羽曳野市教育研究所 実習室1(LICはびきの2階)

☎ 同研究所(小池) ☎ 072-955-9555



### 町会（自治会）に加入しませんか

近年、ライフスタイルの変化に伴い、近所づきあいの機会が減ってきていますが、ご近所さんとの顔の見える日頃のおつきあいが、気軽に協力し合える温かな関係を育み、いざというときに助け合える大きな力となります。

少子・高齢化、災害、犯罪、福祉など、地域にはさまざまな課題があります。そうした地域の課題に取り組む団体が町会（自治会）です。

町会（自治会）への加入は任意ですが、ご近所づきあいから地域とのつながりへと続く「安心で安全な住みよいまちづくりへの第一歩」として、自治会への加入をお勧めしています。

☎ 市民協働ふれあい課

☎ 072-947-3609（直通）

### 「労働相談センター」を設置

4月1日から総合労働事務所（南大阪センターを含む）は「労働環境課」に変更となりました。労働環境課内「労働相談センター」では、労働者、使用者からの相談に対応しております。

🕒 月～金 9:00～12:15、13:00～18:00

📍 エル・おおさか南館

【相談方法】電話または面談（労働相談センター☎ 06-6946-2600）

【出張相談 ※前日までに要予約】

①豊能府民センター  
（第1・3・5休）10:00～13:00、  
第2・4休）13:30～16:30

②泉北府民センター  
（第1・3・5休）10:00～13:00、  
第2・4休）13:30～16:30

③南河内府民センター  
（金）14:00～17:00

📍 労働相談センター☎ 06-6946-2600

### ギャンブル等依存症問題啓発週間 【5月14日～20日】

ギャンブル等をやめたくてもやめられないなら、それは依存症かもしれません。大阪府こころの健康総合センターでは、5月から第2・4出も相談を実施します。依存症は回復が十分可能な病気です。ご本人やご家族だけで抱え込まず、まずはご相談ください。

[大阪府 依存症 相談]で検索  
※府内の依存症相談窓口について掲載

📍 こころの健康総合センター

☎ 06-6691-2818



### 耐震補助制度をご利用ください

昭和56年5月31日以前に建てられた木造住宅が対象です。（ブロック塀等撤去補助を除く。）

耐震診断	費用の約9割を補助（最大5万円を補助）
設計改修	費用の8割を補助（最大40～100万円を補助）※条件により補助金額が異なる
除却	費用の5割を補助（最大20万円を補助）
ブロック塀等撤去	費用の3分の2を補助、見附面積1万円/㎡の3分の2を補助（最大15万円を補助）

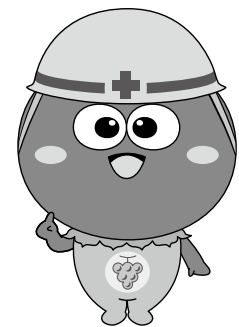
※申請前に着手すると補助の対象となりません。

※設計改修および除去補助の対象者については所得等により制限があります。

※耐震改修工事、除却工事、ブロック塀等撤去工事に要する費用が定額未満の場合は、当該費用が補助金の額となります。

※申請受付期限は1月末日です。

📍 建築住宅課住宅政策推進室 ☎ 072-947-3705（直通）



### 柏羽藤環境事業組合からのお知らせ

柏羽藤環境事業組合のごみ焼却工場（柏羽藤クリーンセンター）等から排出されるダイオキシン類濃度（排ガス・ばいじん・排水）の令和元年度測定結果です。市民の皆様には今後ともごみの減量にご協力をお願いいたします。

測定箇所	排出基準	測定結果	採取日	測定機関		
柏羽藤クリーンセンター	排ガス	1号炉	0.039ng-TEQ/ m <sup>3</sup> N	R1.5.10	帝人エコサイエンス(株) (注)ダイオキシン類対策特別措置法施行令により、薬剤処理する場合は基準適用外とされています。(当組合は薬剤処理をしています)	
		2号炉	0.16ng-TEQ/ m <sup>3</sup> N	R1.5.31		
		3号炉	0.059ng-TEQ/ m <sup>3</sup> N	R1.6.3		
	焼却灰	(埋立基準) 3 ng-TEQ/ g以下	1号炉	0.015ng-TEQ/ g		R1.5.10
			2号炉	0.026ng-TEQ/ g		R1.5.31
			3号炉	0.017ng-TEQ/ g		R1.6.3
			1回目	2.0ng-TEQ/ g		R1.6.12
	ダスト 処理灰(注)		2回目	3.0ng-TEQ/ g		R1.9.18
			3回目	1.8ng-TEQ/ g		R1.11.5
			4回目	1.8ng-TEQ/ g		R2.1.7
下水道放流水	10 pg-TEQ/ l以下	0.072pg-TEQ/ l	R1.7.3			
最終処分場 雁多尾畑 地下排水	処理水	10 pg-TEQ/ l以下	0.026pg-TEQ/ l	R1.11.6		
		1 pg-TEQ/ l以下	上流	0.089pg-TEQ/ l	R1.11.6	
	下流		0.28pg-TEQ/ l	R1.11.6		

※ 1ng（ナノグラム）：10億分の1g

※ 1pg（ピコグラム）：1兆分の1g

※ TEQ（毒性等量）：ダイオキシン類には210種類の異性体をもつ化合物群があり、そのうち毒性があるとみなされているのは29種類です。この内最も毒性の強い2,3,7,8-TCDD（四塩化ジベンゾパラジオキシン）の毒性を1とし、他のダイオキシン類の仲間の毒性の強さを換算した毒性等価係数（TEF）を用いてダイオキシン類の毒性を足し合わせた値を毒性等量（TEQ）として用います。

📍 柏羽藤環境事業組合

☎ 072-976-3333

### 5月連休中のごみ収集について

連休中の家庭から出るごみの収集は、収集日程表のとおり行います。収集時間は、ごみの量や天候、交通事情により前後します。

☎ 環境衛生課

☎ 072-958-1111 内線 2841

### ごみの分別収集にご協力ください

市では、ごみを4分別（もえるごみ・もえないごみ・資源ごみ）で収集していますが、分別せずに出されたごみが原因で、ごみ収集車両や柏野藤クリーンセンターで火災、爆発事故が発生しています。特にスプレー缶は必ず穴をあけて資源ごみの日に出してください。

また、もえるごみにシンナー系の溶液がそのままの状態に入れられ、清掃作業員が眼を負傷する事故も発生しています。家庭で使用されたペンキなど少量の残液体であっても、必ずタオルや新聞紙などで吸い取って生ごみに入れてください。多量の場合は、専門処理業者又は購入元へ処理の相談をしてください。

次の場合は環境衛生課へご相談ください。

- ・スプレー缶やカセットコンロ用ガスの穴開けがむずかしい。
  - ・電動自転車の充電式バッテリーなど充電式電池を処分したい。
- ※今年4月から、無色透明袋もしくは白色半透明で中身の見える袋もご使用いただけます。

☎ 環境衛生課

☎ 072-958-1111 内線 2841



## — 募集 —

### <会計年度任用職員の募集>

#### 埋蔵文化財発掘調査補助員 (週3勤務・扶養範囲内)

定員 2人程度 対象 不問

勤務 週3日程度(平日9:00～16:15)、

任用 6月1日(予定)～令和3年3月31日(更新あり)

申込 文化財課へ履歴書を提出 ※郵送不可、詳しくは募集要項[文化財課窓口か市ウェブサイトで取得]をご覧ください。

☎ 文化財課

☎ 072-947-3904 (直通)

#### 放課後児童支援員、および補助員 (週5勤務・社保有・ボーナス有)

定員 3人程度 対象 不問 ※資格の有無で賃金格差あり 勤務 週5日(平日12:45～17:45、長期休みなど8:30～17:15) 任用 6月1日～令和3年3月31日(更新あり)

申込 社会教育課へ履歴書を提出 ※郵送不可、詳しくは募集要項[社会教育課窓口か市ウェブサイトで取得]をご覧ください。

☎ 社会教育課 ☎ 072-947-3902(直通)

#### 放課後児童支援員の補助員 (週3勤務・扶養範囲内)

定員 5人程度 対象 不問 勤務 週3日(平日12:45～17:45、長期休みなど8:30～17:15) 任用 6月1日～令和3年3月31日(更新あり)

申込 社会教育課へ履歴書を提出 ※郵送不可、詳しくは募集要項[社会教育課窓口か市ウェブサイトで取得]をご覧ください。

☎ 社会教育課 ☎ 072-947-3902(直通)

#### 放課後児童支援員の補助員 (スポット勤務)

定員 15人程度 勤務 平日12:45～17:45(長期休み等8:30～17:15)

申込 お問い合わせください。

※社会保険、福利厚生への加入なし  
※勤務可能な日だけ登録して働くお仕事です。

☎ 社会教育課 ☎ 072-947-3902(直通)

## — 講座 —

### 大阪菊花会 菊花講習会

【5月17日(日)】

培養土作り・大菊挿し芽・鉢上げ・摘芯・三枝誘引・大鉢定植・だるま作り・福助作り ほか

【6月14日(日)】

大菊真夏の管理・柳芽の処理・肥料追い込み・蕾の選定 ほか

《苗の販売》

陵南の森公民館 藤棚の下

5月17日(日) 大菊苗販売(15:00～)

7月26日(日) 福助苗販売(13:00～)

とき 各講座 13:00～

場所 陵南の森公民館 2階第1研修室

対象 どなたでも参加可 ¥ 無料

☎ 大阪菊花会(芝田) 携帯 090-1890-0955

道路公園課みどり推進室

☎ 072-958-1111 内線 2430



### 点字教室 受講生募集

とき ①②とも 13:30～15:30

【①初級】6月3日～10月21日(毎週水)全15回、

【②中級】11月11日～令和3年2月10日(毎週水)全10回

場所 市役所別館 2階研修室

対象 市内在住・在勤・在学の方

定員 15人 ¥ 500円(教材費)

申込・☎ 5月29日(金)までに電話・FAXまたは窓口でお申し込みください。

障害福祉課 ☎ 072-947-3824

FAX 072-957-1238



**白鳥児童館だより (5月)** 翠鳥園 2-9-101 ☎・FAX 072-957-4900

[開館日] (月)～(土) 9:00～17:00 (祝除く) 12月29日～1月3日は閉館

**対象** 小学生・保護者同伴の乳幼児 **申込** 電話受付 9:00～

<b>絵本のへや (絵本・紙芝居など)</b> <b>とき</b> 11日・18日(月) 10:30～11:30
<b>将棋であそぼう</b> <b>とき</b> 13日(水) 15:30～16:30
<b>【トライルーム】クラフトおりがみ</b> <b>とき</b> 23日(土) 10:00～11:30 <b>対象</b> 小学1～3年生 <b>定員</b> 12人 (先着順) <b>¥</b> 100円 (当日持参) <b>申込</b> 5月16日(土)～22日(金) ※電話のみ
<b>【チャレンジルーム】クラフトおりがみ</b> <b>とき</b> 23日(土) 14:30～16:00、小学4～6年生対象 <b>定員</b> 12人 (先着順) <b>¥</b> 100円 (当日持参) <b>申込</b> 5月16日(土)～22日(金) ※電話のみ
<b>わくわく子育て広場 どんご遊びをしよう!</b> <b>とき</b> 25日(月) 10:30～11:30 <b>持物</b> 着替え・タオル・水筒
<b>みんなで遊ぼう水曜日 バドミントン大会 (雨天時:トランプで遊ぼう)</b> <b>とき</b> 20日(水) 15:00～16:00
<b>グラウンドゴルフであそぼう (雨天中止)</b> <b>とき</b> 30日(土) 14:00～15:00 <b>持物</b> 水筒

**青少年児童センターだより (5月)** 向野3-1-33 ☎072-952-0032 FAX072-937-8580 ※詳細はお問い合わせください。

**申込** 電話申込

[一般開放] (月)～(金) 13:00～17:00 (土) 9:00～17:00 (祝除く)

<b>子ども広場「将棋教室」～初めての人・興味を持った人は、気軽にご参加ください～</b> <b>とき</b> 9日・16日・23日(土) 15:00～17:00 ※日程を変更する場合があります <b>対象</b> おおむね小学1～6年生
<b>おもしろ教室「ラケット&amp;ボール」～牛乳パックと新聞紙でラケットとボールを作って遊ぼう～</b> <b>とき</b> 23日(土) 10:00～11:30 <b>対象</b> 幼児と小学生 (小学1年生まで保護者同伴) <b>定員</b> 15人 (先着順) <b>持物</b> はさみ・牛乳パック3個 (1リットル)・新聞紙8枚
<b>子育てセミナー「小学生体操教室」～マット・跳び箱・平均台・ボール運動など～</b> <b>とき</b> 30日(土) 9:00～10:30 <b>場所</b> 同センター体育館 <b>対象</b> 小学1～6年生 <b>持物</b> 体育館シューズ <b>定員</b> 25人程度 (先着順)
<b>子育てセミナー「親子体操」～親子で楽しく体を動かそう!～</b> <b>とき</b> 30日(土) 10:30～12:00 <b>場所</b> 同センター体育館 <b>持物</b> 親子とも体育館シューズ <b>対象</b> 3歳以上の子どもとその保護者 ※初めての方は、電話で事前にお申し込みください。



広告

<b>市民会館教室</b> ☎ 072-958-2311 h-shiminkaikan@minorinosato.com ○申込は直接、窓口まで。 詳細はウェブサイトまたはお問い合わせください。
<b>歌声くらぶ</b> 6月9日(火)10:00～11:30、¥1回510円、受付当日9:30～
<b>ピラティス</b> 中止(第2期調整中)
<b>太極拳教室</b> 中止(第2期調整中)
<b>万葉集講座</b> 中止(第2期調整中)
<b>日本書紀講座</b> 中止(第2期調整中)
<b>フラワーアレンジメント教室</b> 6月5日(金)10:00～12:00、定員8人、¥3,000円(材料費込み)

<b>丹治はやプラザ教室</b> ☎ 072-937-2355 ○申込みは直接、窓口まで。詳細はウェブサイトまたはお問い合わせください。
<b>女性のための瞑想・癒しヨガ教室</b> 5月12日・19日・26日、6月2日・9日・16日、7月7日・14日・21日(火)13:30～、¥4,620円(9回)
<b>歌声くらぶ</b> 5月26日、6月23日、7月28日(火)14:00～、¥510(1回)、当日受付13:30～
<b>リフレッシュヨガ教室</b> 5月13日・20日・27日、6月3日・10日・24日、7月8日・15日・22日(火)10:00～、¥4,620円(9回)
<b>太極拳教室</b> 5月13日・27日、6月10日・24日、7月8日・22日(火)13:30～、¥3,080円(6回)
<b>民謡教室</b> 5月15日・29日、6月5日・19日、7月3日・17日(金)13:30～、¥3,080円(6回)
<b>はじめてのフラダンス教室</b> 5月15日・22日・29日、6月5日・12日・19日、7月3日・10日・17日(金)10:00～、¥4,620円(9回)

<b>石川プラザ教室</b> ☎ 072-950-2002 ○申込みは直接、窓口まで。詳細はウェブサイトまたはお問い合わせください。
<b>歌声くらぶ</b> 5月19日・6月16日・7月21日(火)14:00～15:30、¥1回510円、当日受付13:30～
<b>ゆう～遊太極拳教室</b> 5月8日・15日・22日、6月5日・12日・19日、7月3日・10日・17日(金)14:00～15:30、¥4,620円(9回)
<b>健康・美人大学</b> 5月11日・18日・25日、6月8日・15日・22日、7月6日・13日・20日(月)10:00～11:20、¥4,620円(9回)
<b>やさしいヨガ教室</b> 5月14日・21日・28日、6月11日・18日・25日、7月9日・16日・30日(休)14:00～15:30、¥4,620円(9回)
<b>フラダンス教室</b> 5月12日・19日・26日、6月2日・9日・23日、7月7日・14日(火)①初心者9:30～10:30 ②経験者10:35～11:35、¥各4,110円(8回)
<b>土曜ベーシックヨガ教室</b> 5月9日・16日・23日・30日、6月6日・20日・27日、7月4日・18日(土)10:00～11:30、¥4,620円(6回)
<b>ママヨガ教室</b> 5月12日・26日、6月9日・23日・30日、7月7日・14日・21日(火)①9:30～10:30 ②10:45～11:45、6カ月～2歳児とお母さん対象(お子さんは一人まで) ¥4,110円(8回)
<b>背骨コンディショニング</b> 5月15日・22日・29日、6月5日・12日・19日、7月3日・10日・17日(金)19:00～20:30、¥4,620円(9回)

<b>MOMOプラザ教室</b> ☎ 072-957-5553 ○申込みは直接、窓口まで。詳細はウェブサイトまたはお問い合わせください。
①ベビーダンス教室(3カ月～2歳前後対象)11:15～12:15 ②キッズ☆ベビーダンス教室(1歳半～就学前対象)10:00～10:45 ①②5月7日・21日・6月4日・18日、7月2日・16日(休)、はびきの庵円想にて、定員各6人(大人同伴)、¥3,000円(月2回分)
<b>リフレッシュヨガ教室(火)コース</b> 5月13日・20日・27日、6月3日・10日・24日、7月8日・15日・22日(火)、 【1部】13:20～14:50、定員12人、【2部】15:15～16:45、定員27人、¥4,620円(9回)
<b>リフレッシュヨガ教室(休)コース</b> 5月7日・14日・21日、6月4日・11日・18日、7月2日・9日・16日(休)15:15～16:45、定員20人、¥4,620円(9回)
<b>ベーシックヨガ教室</b> 5月7日・14日・21日、6月4日・11日・18日、7月2日・9日・16日(休)19:00～20:30、定員27人、 ¥4,620円(9回)
<b>ストレッチヨガ教室</b> 5月9日・16日・30日、6月6日・13日・20日、7月4日・18日・25日(土)15:15～16:45、定員28人、 ¥4,620円(9回)
<b>簡単おうちパン教室</b> 5月9日、6月6日、7月4日(土)10:00～、13:00～、定員各8人、¥6,000円(3回)
<b>和装教室浴衣コース</b> 6月15日(月)昼・夜、6月16日(火)朝・昼・夜、6月17日(水)朝(朝10:00～、昼14:00～、夜18:00～)、 はびきの庵円想にて、定員各8人(高校生以上の女性対象)、¥1回500円 ※全6回の中から1回お選びください。

－ スポーツ －

**羽曳野市長杯ゲートボール大会**

**とき** 5月20日(水) 8:30～

(予備日5月21日(木))

**場所** 陵南の森運動広場

**対象** 市内在住・在勤・在学の方(経験の有無は問いません) ※チーム編成などの関係で制限する場合有。

**¥ 無料** **申込・問** 5月1日(金)～8日(金)の期間にお申し込みください。

羽曳野市ゲートボール協会事務局  
(鬼道) 携帯 090-9095-0757



**救命応急手当の基礎実技**

**心肺蘇生法講習会**

**とき** ① 6月20日(土) ② 7月4日(土)

①② 13:00～16:00 (12:30 受付)

**場所** はびきのコロセアム (①サブアリーナ、②メインアリーナ)

[講師] 柏原羽曳野藤井寺消防組合消防本部 救急救命士、羽曳野市消防団 応急手当普及員

**対象** 市内在住の方 ほか

**定員** 各 80人 (先着順) **¥ 無料**

**申込** 6月8日(月)～15日(日) (土) (日) 除く) にスポーツ振興課窓口、メール、FAX のいずれかで申込。[参加希望日、氏名(フリガナ)、性別、年齢、住所、連絡先] を明記。

メール sports-shinkou@city.habikino.lg.jp  
FAX 072-956-7196

**問** スポーツ振興課

☎ 072-958-1111 内線 4411

**駒ヶ谷テニスコート(SSKテニススクール)**

※詳細はウェブサイトまたはお問い合わせください。☎ 072-957-5963

**春限定企画!テニススクール入会キャンペーンのご案内!!**

◆体験レッスン無料

◆入会金無料(※通常:2,200円) 途中入会OK。初心者大歓迎。初心者から経験者まで、レベルに合わせたクラスで受講できます。クラスや受講料金、スケジュールなどはウェブサイトを確認するか電話でお問い合わせください。

**期間** 5月31日(日)まで

**申込・問** 電話申込(事前申込み)

**【大人クラス】** 初心者・初級者/経験者・中級者/レディース

**【キッズ・ジュニアクラス】**

キッズ(小学生未経験者)/ジュニアクラス(小中学生経験者)/アカデミークラス(小・中・高校生選手:選手登録者)/アスリートクラス(コーチとの面接:選手登録者)

**市民体育館(西浦) 教室休講のお知らせ**

市民体育館(西浦) ☎ 072-958-2340 ※詳細はウェブサイトをご覧ください。

新型コロナウイルス感染症が拡大している状況を受け、参加者の安全面を第一に考慮し、下記(第1期)教室の開催中止を決定したことをお知らせいたします。ご迷惑をおかけしますが、ご理解いただきますようお願い申し上げます。

**【中止教室名】** ミニバスケットボール、親子スポーツ、整ヨガ、朝ヨガ、カラダほぐし、女性のNIGHT YOGA

なお、第2期の教室の案内は、後日ウェブサイトにて改めてご案内いたします。

**はびきのコロセアム教室参加者募集**

**【申込・問】** はびきのコロセアム ☎ 072-937-3123 ※電話申込不可、代理可、申込時に参加費持参。※申込開始時刻の時点で定員を超えた場合は抽選。※詳細はウェブサイトをご覧ください。

**大阪エヴェッサチアダンススクール**

**とき** 6月1日・8日・15日・22日(月) [キッズ4歳～年長] 17:00～18:00 [ジュニア①小学1～3年生] 18:15～19:15 [ジュニア②小学4年～中学生] 19:30～20:30 **場所** サブアリーナ **定員** 各20人(市外可) **¥** 4回6,600円(保険料含む) **持物** 運動できる服装・上靴・飲み物・着替え **申込** 5月25日(月)9:00～

**フラダンス教室**

**とき** 1クール(全4回)5月18日・25日・6月1日・8日(月)10:00～11:00 **場所** メインアリーナ **対象** 市外可 **定員** 30人 **持物** 運動できる服装・上靴 **¥** 2,090円(保険料含む) **申込** 5月11日(月)9:00～

広告



## 老齢基礎年金は受給資格の期間が 10年以上あれば受給できます!

### ■受給資格の期間とは(下記を合計した期間)

- ◎国民年金の保険料を納めた期間や全額免除された期間(第1号)
- ◎船員保険を含む厚生年金保険や共済組合等の加入期間(第2号)
- ◎配偶者が船員保険・厚生年金や共済組合等の加入中、扶養だった期間(第3号)
- ◎年金制度に加入していなかった「カラ期間」と呼ばれる合算対象期間

### ■「カラ期間」とは(年金受給額の算定には入りません)

- ◎昭和61年3月以前に第2号の配偶者(扶養)だった期間
- ◎平成3年3月以前に学生だった期間
- ◎海外居住だった期間
- ◎厚生年金の脱退手当金の支給対象となった期間

### ■受給には申請が必要です

『カラ期間』を除く受給資格期間が10年以上の方には年金請求書が送付されます。手元に届いたら**第1号のみの方は市役所年金担当**(予約不要)、第1号以外の期間がある方や『カラ期間』がある方は「ねんきんダイヤル0570-05-1165」で相談。「予約専用ダイヤル0570-05-4890」で年金事務所を予約、手続きしましょう。

## 付加年金に加入しませんか?

●国民年金1号被保険者ならびに任意加入被保険者【65歳以上の方を除く】の方や産前産後免除期間中の方は、毎月の定額保険料に400円の付加保険料を加えて納めることによって、将来受け取る老齢基礎年金受給額を増額できます。

●納付免除(一部免除も含む)や猶予承認期間の方や国民年金基金加入者は納めることができません。

●付加年金の額は、納めた月数×200円が基礎年金受給額にプラスされます。

※例 付加年金保険料を10年(120月、保険料48,000円)納めた場合  
120カ月×200円=24,000円(年間受給額)が老齢基礎年金額にプラスされます。

ただし、申出のあった月からの加入となり、遡っての加入はできません。

◆ご相談は年金担当窓口まで、年金手帳またはマイナンバーのわかるもの・印鑑をお持ちください。

## 産前産後期間の保険料免除が

平成31年4月から始まっています。

●国民年金1号被保険者(2号厚生年金加入者・3号扶養配偶者は除く)の方が出産等をされたとき、産前産後期間(出産月の前月分から単胎4カ月、多胎6カ月間)の国民年金保険料が免除されます。認められた期間は保険料を納付したものととして、将来の老齢年金受給額に反映されます。納付済みの場合は還付されます。免除・猶予の期間内でも認められます。付加年金保険料の納付もできます。

◆平成31年2月1日以降に出産等をされた方が対象となります。

◆ご相談は年金担当窓口まで、年金手帳またはマイナンバーのわかるもの・印鑑・母子健康手帳等をお持ちください。

※死産等だった場合についてはご相談ください。

【問合せ】 ■天王寺年金事務所 ☎06-6772-7531(代) [平日] 8:30~17:15(週初の開所日は19:00 [第2出] 9:30~16:00  
※自動音声案内になっています。⑤で所員が対応します。※時間や時期により組み合わせる場合がありますので、何度かおかけ直し願います。

## かかりつけ健康メール

### かぜの予防と対処法について

みなさんは、普段からかぜの予防のために外から帰ったら手洗いやうがいをしていると思いますが、やり方や、かける時間はどの程度意識していますか?例えば手洗いですと石鹸を使って手のひらや指の間を中心に最低30秒程度洗うと効果的といわれています。お子さんの場合だとハッピーバースデーなどの歌を歌いながら一緒にやると30秒位になります。うがいもおとなしくやるよりもできれば声を出してガラガラとやるほうが効果的です。家庭では睡眠、休養をできる限り確保して、室温の調節では暑すぎない程度の暖房、冷えすぎない程度の冷房を意識して、過ごしやすい環境を作りましょう。

それでも体調を崩す時はやはりあると思います。市販品を利用したり、いつも常備しているお薬があったりと、人それぞれ対処法は様々ですが、ちょっとした事でも気軽に相談できる「かかりつけ医」を見つけておくといいでしょう。

土屋医院 土屋英人

## 東洋医療

ひとくちコラム

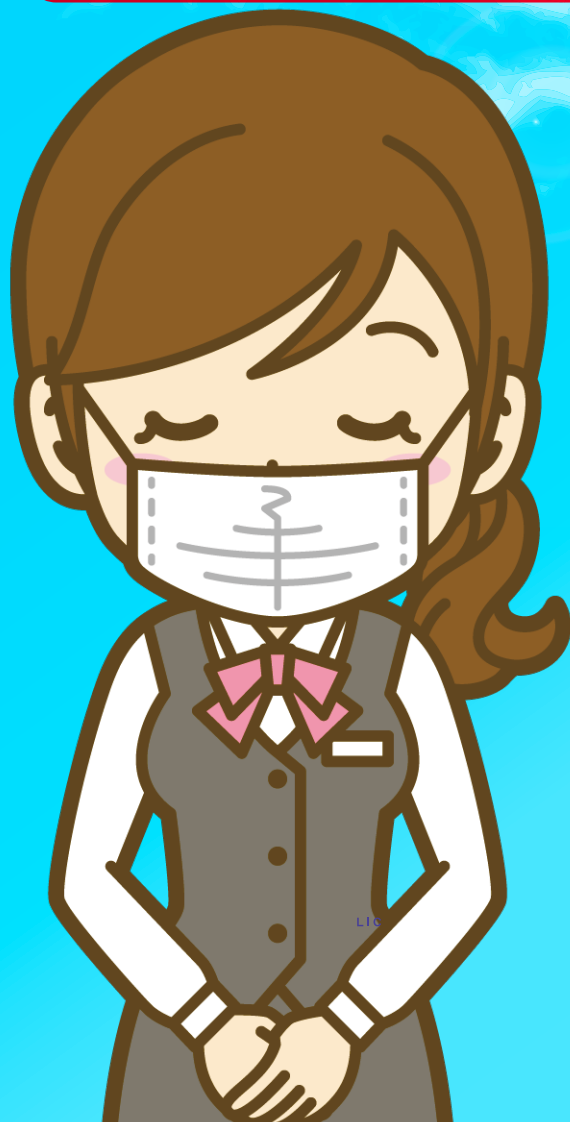
### 《子どものためのほり治療 小児鍼(ほり)とは(9)》

「夜泣き」は、夜、一見理由もなく異常に泣き続けるもので、いろいろな場合(状況)が考えられます。たとえば、一晩に何回ぐらいか、どのくらいの時間泣き続けるか、背中をさすってやると泣きやむか、抱きあげてやらないと泣きやまないか、泣き方が激しいほうか、寝入る時にむずかるか、寝起きにむずかるか等々を観察し、把握する必要があります。また、寝る時間が大人の生活リズムと重なっていないか、睡眠時間は充分とれているか、空腹のため目覚めていないか、皮膚のアレルギー症状があつて、かゆくて眠れないのではないか、疳虫だけでなく、かぜ・耳・歯の異常が原因ではないか等身体の不具合も大きく関連します。更に、寝ている部屋が冷えすぎていないか、暑すぎないか、寝ている時の明かりが明るすぎないか、少しの物音で目覚めないか等々いくつもあつて、育児法、生活習慣、生活環境にも関わってきますが、このような事柄を考え、是正するだけでも改善することがあります。

(はびきの鍼灸マッサージ師協会) ☎ 072-958-5764

## ～お知らせ～

新型コロナウイルス感染拡大防止のため当館開催予定イベント  
〈8月31日(月)まで〉を**中止**、または**延期**します。  
詳細につきましては、ホームページにて決定次第お知らせいたします。



鯉のぼりをかざろう♪～5月10日(日)

**LAFニココンサート**♪ 5月5日(祝)

第79回  
ランチタイムパイプオルガンコンサート  
5月28日(木)

音楽の花束VOL.17 6月7日(日)

LICオルガンコンサート 6月20日(土)

第66回  
りっくぷち寄席 **はやしや落語  
端麗の会** 6月28日(日)

**エコイベント2020** 8月22日(土)  
8月23日(日)

**南河内JAZZフェスティバル2020**  
**羽曳野STAGE** 8月29日(土)

休館期間中のご利用予約をされた方・新規ご利用をご検討中の皆様へ

ご利用をご検討中の皆様につきましては、休館中は新規のご予約の受付を行っておりません。休館期間中の予約に関しては返金対応(※振替をすることはできません)をいたします。返金期日は休館の終了した日の翌日から1カ月以内とさせていただきます。

LICはびきのをご利用のお客様には大変ご迷惑をお掛けいたしますが、何卒ご理解・ご協力の程よろしくお願いいたします。

## 5月の相談日程 お気軽にご相談ください(すべて無料です)

相談	日時	会場	予約・その他
法律相談	12日(火)・19日(火)・26日(火) 6月2日(火) 13:00～17:00	市役所1階 市民相談室	随時予約を受け付けています。☎ 072-957-4000 1日あたり定員8人。相談時間30分。 ※対象者は、市内在住・在勤・在学の方に限ります。
	7日(木)・21日(木) 6月4日(木) 13:00～17:00	陵南の森総合センター	※相談回数は1人、1年度1回でお願いします。 ※陵南の森総合センターは、素足厳禁です。靴下を着用してください。
行政相談	5月の開催は中止となりました。	陵南の森総合センター	国の仕事に関する要望・苦情・意見や相談について。 予約不要。直接お越しください。☎ 072-958-1111 内線 1070 ※陵南の森総合センターは、素足厳禁です。靴下を着用してください。
人権相談	15日(金) 14:00～16:00	陵南の森総合センター 2階視聴覚室	予約不要。直接お越しください。☎ 072-958-1111 内線 1054
女性相談	8日(金)・13日(火)・27日(水) 6月3日(水) 13:30～16:30	市役所1階 市民相談室 (電話・面接)	人間関係、暴力、からだのことなど、女性が抱える悩みを専門の相談員がお受けします。要予約。☎ 072-958-1111 内線 1055
消費生活相談	(月)～(金)【祝は除く】 10:00～16:00 ※受付 15:30 まで	市役所2階 消費生活相談室	契約上のトラブル、悪質商法による被害、クーリング・オフなどに関するご相談。 ☎ 072-947-3715
障害者生活相談	(月)～(金)【祝 年末年始は除く】 9:00～17:30	支援センターはる	身体・知的障害者の方のご相談、障害者の就業に関するご相談。 ☎ 072-931-1607 FAX 072-931-2030
	(月)～(金)【祝 年末年始は除く】 8:45～17:00	地域支援センターばんびーの	18歳未満の障害児の方のご相談。 ☎ 072-950-1530 FAX 072-950-1531
	(月)～(金)【祝 年末年始は除く】 9:00～17:30	支援センターフレンドハウス	精神障害者の方のご相談。 ☎ 072-937-7898 FAX 072-953-0567
	(月)～(金)【祝 年末年始は除く】 9:00～16:00	相談支援センターホープ	精神障害者の方のご相談。 ☎ 072-957-2175 FAX 072-957-2176
障害者雇用相談	21日(木) 13:00～17:00	市役所別館1階 相談室	障害福祉課に予約。 ☎ 072-958-1111 内線 1150 FAX 072-957-1238
育児相談	(月)～(金)【祝は除く】 9:00～17:00	保健センター	☎ 072-956-1000
教育相談	(月)～(金)【祝は除く】 10:00～16:00	教育研究所 (LIC はびきの内)	☎ 072-958-7867
家庭児童相談	(月)～(金)【祝は除く】 9:00～17:00	市役所1階 こども課	こども課(家庭児童相談担当)に予約。☎ 072-947-3837 (直通)
ひとり親家庭相談	毎週火・金曜日 9:15～17:00	市役所1階 こども課	こども課(児童支援担当)に予約。☎ 072-947-3836 (直通)
保育士による育児相談	(月)～(金)【祝は除く】 9:00～17:00	子育て支援センターふるいち 子育て支援センターむかいの	予約不要、直接お越しください。電話でも相談可。 [ふるいち] ☎ 072-958-3308 [むかいの] 携 090-8880-0058
総合相談	(月)～(金)【祝は除く】 9:00～17:00	人権文化センター	人権・進路・就労・生活に係る相談。予約不要、電話または直接お越しください。 地域人権協議会 ☎ 072-937-0860
就労をめざす若者のための無料相談会	第1金曜日 13:00～17:00	市役所別館1階 相談室	南河内若者サポートステーション ☎ 0721-26-9441
	第3金曜日 13:00～17:00	市民会館3階 第6会議室	
ボランティア相談	(月)～(金)【祝は除く】 9:00～17:00		
総合福祉相談	(月)～(金)【祝は除く】 9:00～17:00	市役所別館1階 ⑦番窓口 (社会福祉協議会事務所)	予約不要、直接お越しください。電話相談可。 ☎ 072-958-2315
介護相談	(月)～(金)【祝は除く】 9:00～17:00		
生活自立相談	(月)～(金)【祝は除く】 9:00～17:00	市役所別館1階 ⑦番窓口 (社会福祉協議会事務所)	生活困窮のさまざまな原因に支援員が相談に応じて支援計画を策定し、その方にあった自立に向けて支援を行います。 予約不要、直接お越しください。電話相談可。 ☎ 072-958-2315
学習相談	毎日【祝は除く】 9:00～17:00	LIC はびきの1階 市民大学	☎ 072-950-5503 FAX 072-950-5650 市民大学ウェブサイトでも受付。
農業相談	19日(火) 13:00～16:00	市役所2階 農業委員会事務局	前日までに予約。先着3人。 ☎ 072-958-1111 農業委員会事務局まで
地域就労相談	(月)～(金)【祝は除く】 9:00～17:00	地域就労支援センター (人権文化センター内および産業振興課内)	電話または直接お越しください。☎ 072-937-0860 (就職斡旋は行っていません。)
青少年相談コーナー (16～おおむね25歳)	(月)～(金)【祝は除く】 9:00～17:45	大阪府富田林子ども家庭センターでは、中学卒業後の青少年が抱える悩み(対人問題、ひきこもりなど)を専門の担当者がお受けします。☎ 0721-25-1553	

ー 市民のページ ー

**行政書士による無料相談会(予約制)**

相続、遺言、成年後見制度、離婚、法人設立や建設業等の営業許可など。

**とき** 5月21日(休) 13:30～15:30

(1人30分) **場所** LICはびきの

中会議室B **申込・問** 事前予約。大阪府行政書士会南大阪支部(井爪)

☎ 072-952-2424

**パソコン**

**「インターネット・メール入門」**

**とき** ①6月4日(休)インターネット・基本操作 ②6月11日(休)ウェブ検索の実践 ③6月18日(休)メール・アウトLOOK入門 ①～③ 13:30～16:30

**場所** 市民会館4階研修室

**対象** 20歳以上の初心者の方

**定員** 14人(多数の場合抽選)

¥ 1,300円(3回、テキスト代込)

**他** Windows10 使用

**申込・問** 普通はがき[郵便番号・住所・氏名(ふりがな)・電話番号(必須)を明記] 5月11日(月)必着 〒583-8585 羽曳野市社会福祉協議会気付、羽曳野ITサポート会宛。※ウェブサイトから申込可。羽曳野ITサポート会(本田) ☎ 072-939-3733 携帯090-5169-9031

**HAPIBAR3th 感謝祭!**

日頃お世話になっている皆様へ感謝の気持ちを込めて販売やワークショップをします。粗品もあります。

**とき** 5月30日(出) 10:00～14:00

**場所** HAPIBAR(西浦1112-2)

¥ 参加無料

**問** ハピパール(大西)

☎ 072-958-3232

メール nandaka.egao@cafe-hapibar.com

**第7回 年金者「文化展」**

絵画、写真、篆刻、木彫、絵手紙、川柳、短歌、書、ちぎり絵、切り絵、折り紙、手工芸品など、100点あまりの作品を展示します。開催期間中どなたでもご自由に鑑賞いただけます。

**とき** ①5月16日(出) 12:00～18:00

②5月17日(日) 9:00～15:00

**場所** LICはびきの1階交流プラザ

**問** 年金者組合羽曳野支部(石田)

☎ 072-954-6615

**大人の講座**

①自力整体教室

第1・3(火) 15:00～16:30

②はがき絵教室

第3(休) 14:00～16:00

③手編み教室

第3(月) 14:00～16:00

④書道教室

毎週(火) 15:30～17:00

詳細はウェブサイト[南河内こどもステーション 親も子も]で検索。

**申込・問** 南河内こどもステーション

☎・FAX 072-957-1114

**パソコン・スマホ個別指導 110 番**

**とき** ①5月12日・19日・26日(火) 10:00～、11:00～、13:30～、14:30～、15:40～

②5月15日・22日・29日(金) 10:00～、11:00～

**場所** LICはびきの3階 小会議室

**対象** パソコン・スマホの操作で質問がある方 ¥ 1時間 1,200円

**他** タブレットについても質問可。

各機器レンタル可(要予約)

**申込・問** 電話申込(先着順)。

パソコンサークルステップ(山田)

携帯 090-6608-5799

**善意のご寄附ありがとうございます**

匿名 非接触体温計 20台

ご寄附いただいた物品は、ご本人の希望により市内教育・保育施設等で使わせていただきます。

**親子リトミック教室**

**『プティ☆りずみっく』体験レッスン**

**とき** 5月21日・28日、6月11日(休) 11:00～

**場所** LICはびきの3階セミナー室B

**対象** 1歳すぎ～未就園児

¥ 500円(1回40分)

詳細はウェブサイト

[プティりずみっく]で検索。

**申込・問** 林 隼090-1444-8372

**はびきのおもちゃ病院**

**とき** 5月10日(日) 9:00～12:00

**場所** 市役所別館2階

¥ 部品交換が必要な場合は実費負担。

**問** 羽曳野市社会福祉協議会

☎ 072-958-2315(平日のみ)

**マンツーマン・パソコンセミナー**

パソコンが全く初めての方、大歓迎です!!

**基礎から応用①ワード②エクセル**

**とき** (月)～(金) 9:30～11:30、12:30～14:30、15:00～17:00 ※時間帯応相談。(出)日(祝)休み。

**場所** 陵南の森生きがい情報センター内

¥ 各講座 10,000円(5回分) ※分納可(1回2,000円) テキスト代込。

**申込・問** 河内飛鳥 UNIC 会(島)

携帯 090-3716-3203

**風流韻事**

市民のみなさんの趣味の欄です

**〔俳句・川柳・短歌〕**

青き踏む 千年がけふの古墳かな 神谷 公保

花も散り コロナの風に 賑いも 和田 優

並ぶ人 コロナコロナで 棚が空 立元 千代子

ウイルスも 桜吹雪と 共に去れ 野亀 納

透き通る 遺産の町の 五月かな 南 あすか

三春に 咲く花々の 七変化 山路 正男

筋肉も 貯金も減って 増えた皺 宇都宮 ちづる

夫婦して 会社生活 一世紀 浦 かつ美

六年の 思ひ出であい 満タンに はずむ最後の ランドセル姿 浅田 真由美

古池で カモの 夫婦が

スイスイおよぐ

水の輪が出来 早春うらら 小池 秀子

(あて先) 〒583-1858 5 羽曳野市役所秘書課広報担当

# ● 社会福祉協議会 ●

総合福祉センター(市役所別館)1階の番 ☎072-958-2315 FAX072-958-3853  
http://www.hasyakyo.net/ Eメール:hasyakyo@alpha.ocn.ne.jp

## 地域福祉活動協力金にご協力をお願いします

地域福祉活動協力金のご協力頂いた半分を校区福祉委員会の活動費としてカフェ活動や子育てサロン事業等、各校区の活動費としてお使いいただき、半分は社協だより発行費・ボランティア推進費・小地域ネットワーク推進費・会食会・移送サービス・車いすの修理代といった当会の行う市内全域の地域福祉事業の財源として活用させていただいています。ご協力いただくことが地域の福祉活動への参加となり、福祉のまちづくりにつながります。

## 赤十字の活動資金にご協力をお願いします

日本赤十字社では、5月1日から6月30日までを「赤十字運動期間」と定め、赤十字思想の普及と活動資金(会費・寄付金)の募集を行っています。

今年も羽曳野市では、赤十字奉仕団、連合区長会のご協力のもと活動資金募集活動を行います。ご協力をお願い申し上げます。

皆様から寄せられた活動資金は全額日本赤十字社大阪府支部に送金し、国内の災害救援活動はもとより国際救援活動や各種講習会など様々な活動資金として活用されます。

**保育士募集** 詳細は、お問い合わせください。

☎ ベビーハウス社協 (高鷲9-2-17) ☎ 072-930-0240

## 善意のご寄付ありがとうございます

四ツ葉のクローバー 涌元順子	¥2,000
匿名	¥2,000
石川北組仏教婦人会連盟	¥100,000
小林 嗣浩	¥5,000
有限会社 小林エンジニアリング	¥5,000
浅田 照次	¥20,000
浅田 悦弘	¥10,000
服部 品子	¥3,000
匿名	¥20,000
羽曳野市環境衛生事業協同組合	¥30,000

羽曳野市内中学校・義務教育学校 (河原城・誉田・高鷲・高鷲南 車いす2台・峰塚・はびきの埴生学園)  
大阪東部ヤクルト販売株式会社 ヤクルト 630本  
(令和2年3月 敬称略)

◆大阪東部ヤクルト販売株式会社様より、ヤクルト630本(5本入7パック 18ケース)のご寄付をいただきました。いただいた物品につきましては市内の児童養護施設(高鷲学園・羽曳野荘)に配布させていただきました。ありがとうございました。



## 公益社団法人 羽曳野市シルバー人材センター

野々上4-5-12 ☎072-936-1500 FAX 072-936-1511  
http://habikinosc.ec-net.jp Eメール:habisl@silver.ocn.ne.jp

### ■シルバー会員募集中

あなたの豊かな知識・経験を活かしてみませんか。

【資格】 ● 市内在住の60歳以上の健康で働く意欲のある方  
● 事業趣旨に賛同していただける方

【入会方法】

入会説明会の参加(必須)後、申込書類を期日までに提出してください。その際、年会費(※)として2,000円が必要です。理事長の承認後、会員登録が完了します。

【入会説明会】 事業説明、入会手続きの案内、入会申込書の配布など

	日時	場所
①	5月12日(火) 13:30～	市役所別館2階
	6月5日(金) 13:30～	
②	5月22日(金) 13:30～	羽曳野市シルバーワークプラザ 3階研修室
	6月19日(金) 13:30～	

☎ 上記の日程に来ることができない方には、出張での説明も実施していますので、お問い合わせください。

■**シルバー人材センターへの仕事依頼** 公共的、公益的な団体です。安心して仕事をお任せください。 見積無料!  
【軽作業】(屋内) 事務所・マンションなどの清掃、片づけなど(屋外) 植木の剪定、庭・空き地の草刈り、水やり、溝掃除、荷物出し、チラシ配布など【施設管理】建物・駐車場・事務所・倉庫の管理など【一般・経理事務】書類や伝票の整理、集計事務、事務補助など【筆耕・毛筆】封筒、はがき、表彰状、感謝状など【修理】軽易な大工、波板張替え、ふすま・障子・網戸の張替え、畳表替、塗装など【家事援助・介護サービス】家の清掃、洗濯、買い物、食事の支援、病院・施設での洗濯サービスなど

### ■シルバー貸農園好評受付中!!! << 農園の場所:南恵我之荘6丁目 >>

皆様が仲良くふれあえる菜園として、貸農園を開設しています。随時、受付させていただいています。ご希望の方は、お早めにお申し込みください。※残り7区画(4月1日現在)。広報発行時点では、終了の場合もあります。ご了承ください。

利用条件 ● 利用料: 1区画 6,000円/年、2区画 9,000円/年

● 利用資格: シルバー農園利用契約書及び利用の決まりを守れる方であれば、どなたでもご利用いただけます。

### ■介護職員初任者研修講座(旧ホームヘルパー2級課程に相当)受講生募集

受講料: 一般39,400円、シルバー会員と学生30,400円 ※税込、テキスト代込

受講資格: 講習開始日において満16歳以上の方で、福祉・介護の就業を希望している方または検討している方

研修場所: 野々上4-5-12 羽曳野市シルバーワークプラザ

申込書類配布場所および申込先: 羽曳野市シルバー人材センター 受付時間: 平日の9:00～17:00

☆第2回土日コース: 5月23日(土)～9月27日(日)(予備日を除く24日間の講習)〔予備日: 9月12日(土)〕

【研修日程】 [5月] 23日(土)、24日(日)、30日(土)、31日(日) [6月] 14日(日)、20日(土)、21日(日)、27日(土)、28日(日)

[7月] 4日(土)、5日(日)、11日(土)、18日(土)、19日(日)

[8月] 1日(土)、2日(日)、22日(土)、23日(日)、29日(土)、30日(日) [9月] 6日(日)、19日(土)、26日(土)、27日(日)

申込締切: 5月15日(金) 定員: 20人(受講希望者が8人に満たない場合は、開講を中止することがあります。)

第3回コースは10月～、第4回コースは令和3年1月～で実施予定です。

1 第1回定例会  
QRコードの掲載について  
編集委員会より

2～6 各会派代表質疑

# 市議会だより

令和2年5月号

〒583-8585 羽曳野市誉田 4-1-1  
 羽曳野市議会事務局 Tel.072-958-1111  
 羽曳野市ウェブサイトからご覧いただけます。

## 令和2年第1回定例会報告

### 「市長の施政方針に対する各会派代表質疑」

#### 第1回定例会

令和2年最初となる第1回定例会は、2月25日から3月27日までの、32日間の会期で開催しました。

今定例会では、市長の令和2年度施政方針に対する5会派による代表質疑、9名の議員による一般質問が行われました。また条例の制定や一部改正、令和2年度一般会計予算及び各特別会計予算など、34件の議案が上程され、審議を行いました。

また、意見書案「中高年のひきこもりに対する実効性ある支援と対策を求める意見書」の審議が行われ、全会一致で可決しました。

今月号では代表質疑を中心に報告し、一般質問や各常任委員会等の報告は6月号に掲載いたします。

#### ●QRコードの掲載について

令和元年5月号の「市議会だより」より、QRコードを添付しております。スマートフォンやタブレット端末で、録画映像をご覧になりたい議員のQRコードを読み取ると、「羽曳野市議会録画中継」サイト内の該当ページにアクセスでき、録画映像を閲覧することができます。

ぜひご覧下さい。

◆編集委員会より◆  
 羽曳野市では令和2年第1回定例会が始まる前に「新型コロナウイルス感染症対策本部会議」が開かれて以来、日々状況が変わる中でさまざまな事柄について検討を行い、対策がとられていきます。

市民の皆様を楽しみにしていただいております。市民の皆様におかれては、新型コロナウイルス感染症に対し、危機感を持って、十二分にご注意いただきますようお願い申し上げます。そして、何よりも命と健康を守ることを最優先に考えて行動していただくとともに、市のホームページに新しい情報や利用できる制度についても掲載していきますので、ぜひご活用ください。一日も早く収束する日が訪れますよう、一致団結して乗り切りましょう。

市議会だよりにおきましては、「QRコード」の掲載に取り組んで丸1年になります。これからもわかりやすく、議会を身近に感じていただける紙面づくりに努めてまいりますのでよろしくお願ひ申し上げます。また、ご意見等ございましたらぜひお寄せください。

#### 《市議会だより編集委員》

松村 尚子	渡辺 真千	外園 康裕	広瀬 公代
			竹本 真琴
	上数 弘治	花川 雅昭	

松井康夫 (自由民主党議員団)



《市長のまちづくりについての基本的な考え方について》

●**質疑** 今後人口は確実に減少していくことになるが、当市の魅力を武器にした地方創生、地域の活性化を図るため、新しい取り組みとして関係人口の創出、拡大のための方策は。

●**市長** 現在、関係人口の創出に特化した具体的な施策や事業については取り組みを行っていないが、当市がこれまで道の駅や軽トラ市などにおいて、ブドウやイチジク、ワイン、お肉などの地域の特産品や地場産業を生かしながら、町の魅力としてにぎわいと交流の促進に取り組んできた。今後も町の魅力の向上とその発信にさらなる磨きをかけ、訪れた方々に羽曳野への思いを強く持ってもらえるようなおもてなしの環境整備を順次進めていくことで、交流人口や関係人口の創出、拡大すなわち羽曳野のファンの増加につなげてまいりたいと考えている。

●**質疑** 浅野家住宅(旧オキナ酒造場)を地方創生の拠点として整備し、羽曳野版DMOのにぎわいを創出する拠点として担ってもらおうとの方向性となっているが、現在羽曳野版DMOの将来

構想をどのように考えているか。

●**市長** 羽曳野版DMOは、地域の稼ぐ力を引き出すとともに、地域への誇りと愛着を醸成する観光地経営の視点に立った観光地域づくりのかじ取り役として活動が期待された法人組織。基本的な役割を踏まえ、まちづくり、観光づくりの先導役や指令塔、地域の共生、積極的な事業展開や情報を一元化して発信するなど、大きな役割を担っている。そして、当市が地域再生法に基づき認定をいただいている地域再生計画で目標とする羽曳野全体の地域づくり、まちづくりを推進して、羽曳野の地方創生の実現に向け、交流人口の増加、産業の再生と雇用の創出、移住・定住の促進に取り組む。

●**質疑** 峰塚公園の周辺エリアにおいて、例えば地域づくりについては、現在どのような構想を持っているか。

●**市長** 町の玄関口である6つの駅の整備とあわせて、さまざまな資源を有するこの区域を、峰塚公園を中心として、今後魅力の発信と観光振興の重要なエリアとして位置づけて、景観の保存、継承についてもしっかりと図りながら、たくさんの方が訪れ、にぎわいと活気のある新たな交流の拠点として、地域一体となった環境整備を順次進めたいと考えている。

●**質疑** 3つのまちづくりの戦略の推進も含めた施策を進めるに当たって、その土台となるのは行財政運営。昨年3月には、新たな行財政改革大綱が策定された。また、以前より市長は、事

業の選択と集中や不断の改革に取り組んできたと思うが、現在の行財政運営の展望や今後の見通しは。

●**市長** 昨年新たな行財政改革大綱を策定し、その目標を少子・高齢化、人口減少による社会変動に耐え得るよう、内なる構造改革、組織体制の強化、持続可能な行財政運営の確立をさらに推し進め、市民の皆さんとの協働を拡充しながら、安定した市民サービスの提供を目指すとしたところ。令和の時代を迎えた今、これまで以上に多様化、高度化する市民ニーズに的確に対応するために、今後も組織体制の強化、持続可能な行財政運営の確立を推し進めて、安定したサービスの提供を目指す。

●**要望** 関係人口の創出、拡大のための方策、また羽曳野版DMOの将来構想をどのようにするのか。また、峰塚公園周辺エリアの地域づくりについては、しっかりと目的を持って取り組んでもらいたい。

●**質疑** 重点的な施策による取り組みは、積極的に実施することを大いに歓迎して期待しているが、今後増加していく社会保障費への対応について、現状分析や将来予測、制度改革等に対応する組織の横断的な仕組みづくり、今後の具体的な方針、対策などはどのように考えているのか。

●**市長** 当市の社会保障経費の現状は、10年前の2010年、平成21年度当初予算における一般会計歳出予算と2020年、令和2年度の当初予算と比較をすると、約95億円の伸びのうち、

民生費が8割弱、約73億円を占めている。市の社会保障経費の核である医療、介護、福祉、子ども・子育てなど各分野それぞれ事業計画策定等の中で現状を把握し、将来予測の推計をしていくことになるが、何より少子・高齢化、人口減少による社会変動に耐えうるものでなくてはならない。加えて、組織を横断したきめ細やかで切れ目のない支援が欠かせないのでないかと考えている。これらは避けて通ることのできない増大する社会保障経費の財政的な適正化に向けての施策であり、一つ一つを実行することによって、次の世代に先送りせず、道筋をつけていくものと考えている。

●**要望** 行政は攻めと守りの姿勢をバランスよく行うことが非常に重要だと思ふ。今後厳しい財政状況が続くこととなるが、攻めの施策を行うには、基礎となる運営基盤が必要。シティプロモーションの戦略をしっかりと打ち立てていくこと、官民連携と協働のまちづくりを進めるプラットフォームづくり、そして簡素で柔軟かつ戦略的で快適な組織・人材体制をしっかりと打ち立てて事業の推進体制を構築すること、この3点が本市では弱い部分だと考えている。政策課題が山積する中において、スピード感を持って、この組織としてもプロジェクトチームを立ち上げるなどして、前へ前へと進める施策展開が今強く求められている。そのことを強く要望する。

樽井佳代子（市民クラブ）



《重点的な施策について》

●**質疑** 世界遺産「百舌鳥・古市古墳群」と日本遺産「竹内街道」のあるまちとして、今後重要な施設となる浅野家住宅とその運営主体となる羽曳野版DMOの進捗状況等、市長の思いは。

●**市長** 地域の皆さんのオキナ酒造の景観や歴史を何とか残してほしいという思いも受けて地方創生の推進に取り組んでいるところである。羽曳野版DMOについては、2月に候補法人の登録申請を行っている。

●**質疑** 災害対策について、学校施設以外での災害備蓄物資・資機材の防災機能の強化と、ストレスを軽減できる避難所の整備・運営を具体的にどうしていくのか。

●**市長** 市内公共施設を利用して備蓄箇所拡充を考えている。避難所については、個人のプライバシーの保護、高齢者・要援護者への配慮に努めたい。

●**質疑** 危機管理という観点では、今回の新型コロナウイルスの感染拡大が深刻な事態であるが、当市での対策は、どうなっているのか。

●**市長** 対策会議を設置し、市民・職員への感染予防対策の周知、市主催事業の中止・延期、公共施設への消毒剤の設置など、感染の拡大防止に努めているところである。

●**質疑** 公立幼稚園での園児の減少を踏まえ、幼稚園バスの送迎による複数園での交流事業や合同保育を具体的にどのように取り組んでいくのか。

●**市長** 合同保育、複式クラスの実施を保護者の希望される方向で実施できるように取り組んでまいります。

《令和2年度の主要な取り組みについて》

●**質疑** 恵我ノ荘駅前広場の整備について、進捗状況や完成目標は、どうなっているのか。

●**市長** 駅前広場として、ロータリー機能と歩行者空間である歩道の整備を視野に、令和3年度末完成を目指し、府道郡戸大堀線と一体となった整備が必要と考えている。

●**質疑** 市営住宅集約建替工事について、具体的な計画とスケジュールは、どうなっているのか。

●**市長** 鉄筋コンクリート造8階建て、約80戸の計画で、令和3年3月に着工、令和4年秋頃の竣工予定である。

●**質疑** 認知症対策を推進していく組織「チームオレンジ」の構成メンバー、実施内容は、どのようなものか。

●**市長** 認知症地域支援推進員等をコーディネートに配置し、認知症サポートセンターを中心とした支援者をつなぐ仕組みであり、認知症高齢者やその家族が孤立しないための関係づくりを行ってまいります。

●**要望** 高齢者、障害者、誰もが健康で生き生きと暮らしていける羽曳野市であっていただきたい。

●**質疑** 子どもたちに毎日の給食を提供する給食センターは、耐震化と老朽化対策が喫緊の課題である。給食センターの建て替えの進捗状況は、どうなっているのか。小学校給食・中学校給食

食に対する市長の思いは。

●**市長** 給食センターについては、現在、基本プランを進めている。中学校給食については、選択制の継続を考えており、小学校給食では地場産の農作物を取り入れ、食育を位置づける。

●**質疑** 幼稚園・保育園の施設の安全対策はどうなっているのか。現状と今後の取り組みは。

●**市長** 令和2年度に保育園4園に電子錠と防犯カメラを設置する予定であり、今後とも保育園・幼稚園の安全対策を優先的に進めてまいります。

●**要望** GIGAスクール構想、幼稚園・保育園の子ども園への移行など、教育環境の改善は、今後も進めていただきたい。

●**質疑** 世界遺産「百舌鳥・古市古墳群」の「おもてなし」する環境整備について、具体的にどのように取り組まれているのか。また、世界遺産もふる応援基金の活用は、どのように考えているのか。

●**市長** 地元商店会と協力して取り組みとともに、ボランティアガイドの養成を進める。また、市民ギャラリーも施設として活用していきたい。基金については、広く市民の皆さんに価値を伝え、その保護やそれを活かしたまちづくりに参加していただく取り組みに活用してまいります。

●**要望** 世界遺産、日本遺産などについては、愛着と誇りをもって郷土愛を育み、後世に継承していくことが最も重要である。住んでよかった、住み続けたい、住んでみたいと思っていただけける施策を展開していただきたい。

●**質疑** 公共施設等総合管理計画・第1期アクションプランについて、現在の進捗状況、未耐震の大規模な公共施設の建て替えの考えは。

●**市長** 「公共施設等総合管理計画」及び「第1期アクションプラン」については、総務省からのユニバーサルデザイン化の推進方針を追加し、計画全体の点検・診断を行うなど、令和2年度に見直しを行う予定である。

●**要望** 市役所庁舎など、当市に残っている未耐震の公共施設は、早急に目途をつけられるように、是非「尽力」いただきたい。

●**質疑** この16年間を振り返り、市長としての市政運営に対する思いや考え、今後の羽曳野の市政の展開について、市長としての総括は。

●**市長** この16年間、市民の皆様のご期待にお応えすべく、市民の皆様並びに市議会議員の皆様とともに一歩ずつ着実にそれまでからの課題を解決し、新たな躍動する羽曳野の創造に取り組んでまいりました。おおむね市民の皆様が満足いただける成果が出せたのではないかと思っている。あらゆる世代がやり甲斐を持てる、これからの未来に喜びや希望を持てる、羽曳野のまちにしていきたい。

●**要望** 次代を担う子どもや若者、子育て世代を中心に、高齢者の皆様まで、あらゆる世代が、これからの未来に夢や希望が持てる羽曳野市であること、また、元気で魅力あるまちであり続けることを願う。市長には、将来の羽曳野のまちづくりの方針、方向性を示していただきたい。私たち議員もしっかりと議論して羽曳野市の発展に取り組んでまいります。

●**質疑** 公共施設等総合管理計画・第1期アクションプランについて、現在の進捗状況、未耐震の大規模な公共施設の建て替えの考えは。



笠原由美子（公明党）



《行政改革大綱の取り組みについて》

●質疑 ①策定後の成果と新年度の取り組みは。②市長の肝いりで絶対になし遂げたい改革は何か。

●市長 ①基本は、持続可能な行財政運営の確立、人材育成と組織の変革、公共施設マネジメントの推進、市民協働のまちづくりの推進、外郭団体の改革の5つの柱で財政健全化に幅広く取り組む。②市民に満足いただけるサービスの提供を達成するために、これまでに以上に市民サービスを向上してまいりたい。現場に足を運び、市民の声をうかがうこと。人材育成、組織の改革に取り組んでまいりたい。

●要望 行財政改革への取り組みにおいて評価できるところが多くあるが、人材育成や組織体制の強化のために、職員のスキルアップに積極的に取り組むことを要望する。

《キーワード「安心」より》

●質疑 65歳以上の約5人に1人が認知症高齢者と推察される中で、引きこもり対策と外出促進の移動支援について市長の考えは。

●市長 移動支援に関する市民ニーズについては、高齢者の移動手段や生活支援の具体化を検討し、形にしてタイムリーに実施することを考えている。

●要望 今後、敬老祝金の予算を使っ

ても、高齢者の移動手段の検討を強く要望する。

《国土強靱化地域計画の策定について》

●質疑 ①災害備品の備蓄場所がなく、お困りの町会に、道路予定地等、先行取得した未利用地の行政財産を特別な条件のもとで、備蓄倉庫の設置等ができないか。②災害時、災害避難場所での災害対応自動販売機の設置計画は。

●市長 ①行政財産の性質も踏まえ判断し、地域ニーズへ対応できるよう努めていく。②設置の必要性や機能等を含め今後適切に対応する。

●要望 ①被災者支援システムの全国センター長から危機管理と横串の連携、何時でも対応できるシステムの構築と体系づくりを学んだことを生かし、全職員が危機意識を持ち、誰もが対応できる訓練と可動域を整える体制を要望。②災害対応型自動販売機の設置を要望。

《キーワード「未来」より》

●質疑 子どもが生き生き育つ環境の取り組みで、①子育て世代包括支援センター開設後の経過と、利用者目線での取り組みについて②産前産後サポート事業は、妊産婦が抱える悩みに助産師等の専門家の相談支援や家庭や地域で孤立感を解消することだが、今後取り組む産後ケア事業の内容は。

●市長 ①設置後は個室の相談室を設け妊娠、出産に関する心配や不安を聞き取り、妊娠前から育児期にもスムーズな支援が行えるようになった。②訪問での支援に加えて、ショートステイやデイサービスの利用を4月からスタートする。

●要望 羽曳野版ネウボラの子育て世

代包括支援センターは、もつと明るく、一目で相談ができる場所だとわかるよう工夫を要望する。また利用者目線に立った取り組みで、子育てに優しい、子育てができる町羽曳野として進めていくことを要望。

《快適でうるおいのある 住みよいまち》より》

●質疑 市営向野住宅の建てかえにより、住宅困窮者は入居できるのか。

●市長 住宅確保要配慮者に対する支援について進めていく。

●要望 住宅困窮者のセーフティネットとして取り組みを要望する。

《ともに支え合い 健やかに暮らせるまち》より》

●質疑 ①高齢者の補聴器問題で、障害認定の境目で困っている方が多くいるが、その助成への検討は。②第8期高齢者いきいき計画のコーディネート者の育成で、介護家族をフォローする教室的な取り組みができないか。

●市長 ①助成は身体障害者手帳の取得が前提。手帳取得のための診断ができる指定医療機関への相談、受診を案内している。②地域支援事業の中で、家族介護教室の開催をしている。また当事者家族の交流会、介護方法や介護保険制度の情報提供等、在宅療養されている家族への支援も行っている。

●要望 高齢者の補聴器問題は、2025年から更に高齢化が進むことから検討するよう要望する。

《未来に羽ばたく 子ども・若者を育むまち》より》

●質疑 ①ロタウイルスワクチン予防接種の円滑な実施について

●市長 ①ワクチン接種の前倒しは検討したが本年10月に適切に実施する。

《魅力発見 賑わいと創造にあふれるまち》より》

●質疑 創業支援補助金事業の開始の目的は。

●市長 市内での創業を促進し、地元商店街と連携して地域経済の発展に努めたい。

●要望 お仕事ナビのサイトを立ち上げ、市内での就労や創業支援セミナーのご案内等ができるよう要望。

《歴史・文化が息づき 心身ともに躍動するまち》より》

●質疑 「百舌鳥・古市古墳群」の世界遺産登録後、市の玄関口は古市駅だが、駅西側は世界遺産登録になった痕跡やにぎわいが少ない。近隣の商業施設にも協力いただき取り組み考えは。

●市長 一目瞭然にわかってもらえるよう責任を持ってやってみよう。

《市民とともに築く 自立したまち》より》

●質疑 ①マイナンバーカードを活用した消費生活活性化策で、キャッシュレスがスタートし、多くの方が利用。さらにマイキーDの取得で、より簡単に利用できるがその取り組みは。

●市長 取得方法について、広報紙や市ウェブサイトを活用して十分に周知し、円滑なカードの交付とマイキーDの設定を促進する環境と体制の整備を図り、支援していく。

●要望 マイナンバーカードやマイキーDの必要性を市民にアピールをすることを強く要望する。

《その他の質問》

●災害時等、無線の戸別受信機の導入について

●未就学児の教育・保育施設の施設長寿命化計画の策定について

笹井喜世子（日本共産党）



### 《新型コロナウイルス対策について》

●**質疑** 政府の基本方針が打ち出され、国民にさまざまな要請をする一方、国の果たすべき役割が打ち出されていないと批判が上がると、当市の幼稚園、小中学校も休校となった。政府の対応について市長の見解は。また市の体制と具体的な対策や対応は。

●**市長** 2月26日、首相がこの2週間は感染防止に重要と強調し、当市も非常に注意深く状況を監視する必要があると考えている。また対策会議を2月27日に対策本部会議に格上げし、保健センターを窓口として、大阪府としっかり連携をとって対応していく。

●**要望** 今後対策を一致団結して進め、マスクや消毒液などをそろえ、感染拡大の予防策をとり、ホームペーシなどでわかりやすい情報提供を要望する。《未来を見据えた子育て支援と教育について》

●**質疑** 幼児教育・保育の無償化により、公立幼稚園の申し込みが激減した。全ての幼稚園で3歳児保育や預かり保育を実施し、幼稚園・保育園のあり方についても再考すべきだが考えは。

●**市長** 公立幼稚園13園の全てを存続させることは非常に厳しい現状にある。3歳児保育は4園で実施し、その他の園については認定こども園化を図る際に実施を検討する。今後もこの方針に

沿って着実に進めていく。

●**要望** 公立幼稚園の3歳児保育と預かり保育を早急に実施することを強く要望する。

●**質疑** 当市では学級定数を超える学級が小・中学校合わせて39クラスにもなっている。府下11市では市単費で5人以下学級が実施されている。きめ細かく、ゆとりを持って取り組める35人学級の実現への考えは。

●**市長** 35人学級の実現は第1義的には国、府の責任で実施すべきで、今後も教育委員会を通じ国や府に教職員定数の改善を粘り強く要望していく。

●**要望** 誰もが等しく豊かに教育を受けられるよう国、府へ改善を求め、市独自で35人学級の早期実施を要望。

●**質疑** 約7割の保護者が給食を食べさせたいという結果と子ども達の昼食の現状を受けとめ、中学校全員給食に踏み出すべき。また給食施設は自校方式も検討すべきだが考えは。

●**市長** 現行の選択制を継続する方針は変わらない。自校方式は多額の経費が必要。センター方式を進めたい。

●**要望** 温かくておいしい中学校全員給食の早急な実施を強く要望。《賑わいと住みやすい魅力あるまちづくりについて》

組む。

●**要望** 住民も参加する仕組みづくりを要望する。また歴史ある当市の玄関口としてふさわしい整備を近鉄とも協力しながら整備、改善することを要望。

●**質疑** 公共施設循環福祉バスや路線バスが市内交通網となっているが、今後公共交通の充実をどう図っていくのか。またまちづくりの観点で担当部署をつくるべきだが、その考えは。

●**市長** 充実した循環バスの運行体制を利用者負担なく運行している。公共交通を担当する部署を立ち上げる考えはない。

●**要望** 公共交通は不採算部門を抱えているが、介護予防で介護給付費が減る、買い物で経済が循環するなど、財政負担を補えることも考えられる。公共交通策をつくる部署の立ち上げを要望する。《市長の政治信条について》

●**質疑** 民主的な市政運営について、事業に取り組むに当たり、施策ありきで市民や利用者の声を聞かず、合意もなく進められているが、住民の声や意見を聞く仕組みや、それらを政策に生かす考えは。

●**市長** それぞれの事業に対して最適な体制で検討し、さまざまなプロセスを踏み、多様な意見を出し合う民主的な市政運営に努めている。

●**要望** 民主的な市政運営については市長と毎回議論になるが、認識が一緒になることが難しい。今後市政運営は、職員の見解や力をしっかりと引き出し、市民や専門家の意見を聞き、反映させる体制をつくること。また進捗を明らかにし、庁内共通の認識にしていける取り組みを進めるよう強く要望。

●**質疑** 安倍首相の9条改憲に世論調査で多くの国民が反対している。地方自治法で明記されている住民の福祉の増進に真つ向から反するものである。また大阪府が進める「R事業、カジノ」参入を巡って収賄事件が起きる中、「Rの正当性が根底から問われている。首相の進める改憲と、カジノに対する考えは。

●**市長** 憲法改正については、今後も国民的な議論が行われていくものと考えている。カジノ事業については、大阪府、大阪府において行政、議会これからの議論されていくものだと理解している。

●**要望** 国や府が進めることだから決まれば従つという姿勢ではなく、市長として市民の暮らしや命を守る立場で発言、発信をしていくよう強く要望。

●**質疑** 第2期人権施策基本計画にエンター平等の視点を位置づけることが必要だが考えは。

●**市長** ジェンダー平等の視点は重要な目標の一つで、府の動向を踏まえ、人権審議会の意見もいただき策定する。

●**要望** 第2期人権施策基本計画にエンター平等の視点を位置づけ、具体的な計画を立てるよう要望する。

●**質疑** 地球温暖化対策に取り組む決意表明となる「気候非常事態宣言」を市として表明すべきだがどうか。

●**市長** 気候の変動は地球規模の問題であり、国策として取り組むべき重大な課題であり、地域の実情に沿った施策継続の積み重ねが対策となる。

●**要望** 気候非常事態宣言は国への大きなアピールにもなり、検討を要望。

竹本真琴 (大阪維新・無所属の会)



《市政運営の基本方針より》

●質疑 交流人口を呼び込む具体策は。

●市長 世界遺産と日本遺産のある町羽曳野を市民、来訪者とともに発信したい。

●質疑 自主財源の確保に向けた具体的な取り組みは。

●市長 ふるさと納税について、令和2年度から申し込み受付のサイトを1社から4社にふやす。また市有財産を活用し自主財源を少しでも補えるような施策を積極的に展開する。

●要望 世界遺産に登録され、62年目を迎えた本市にとって成長曲線を描いていく大きなチャンス。そのチャンスをつかみ取るためにシティブロモーションを通じてマーケティングを行い、交流人口を本市に招き入れると同時に、本市に移住を考慮してもらえよう。事業や施策の運動性を強化しスピード感を持った市政運営、持続的に成長していける行財政運営に努めることを願う。

《キーワード「魅力」より》

●質疑 聖火リレーが開催される4月15日時点の浅野家住宅周辺の状況は。

●市長 4月15日の15時20分より古市駅西駐車場にて出発式を含めたミニセレブレーションを行う。浅野家住宅は街道沿いの景観を現状のままに環境を整えているところ。

●質疑 駅前ミスト設置の財源は。

●市長 大阪府において1カ所1、500万円を上限に補助率10分の10となる。

●要望 多くの皆様に当市の素晴らしさを伝えることができるよう魅せ方や内容を含め、創意工夫しながら最高の成果を求めることを願う。

《キーワード「未来」より》

●質疑 園児数が特に少ない公立幼稚園の交流授業や合同保育の取り組みは。

●市長 幾つかの園において合同保育を受けたと希望する園もあった。早速合同保育ができるようにスクールバスも走らせ、その体制を整えたい。

●要望 今後さらなる少子化が懸念されることから、小規模園の今後の展開についての施策を検討することを願う。

●質疑 GIGAスクール構想の整備の事業内容や計画等の詳細は。

●市長 全市立学校に高速大容量校内ネットワークの整備をする。また令和2年度からの4年間で、全市立学校の児童・生徒に1人1台の端末の整備を順次行う。

●要望 市独自の教育施策も検討し、教育環境の充実を図ることを願う。

《快適でうるおいのある 住みよいまち」より》

●質疑 はびきの幹線の敷設等の概要は。

●市長 浸水対策として埴生野西地区の南側を起点に北へ延長220m、管径1,350mm、終点の府道西藤井寺線に埋設されている雨水幹線に接続する。

●要望 昔は池や畑だったところが環境や雨水の容量が変化し、浸水被害が出ていることが長年の悩みであった。今後地域での安心・安全を確保すべく事業の継続を願う。

《未来に羽ばたく 子ども・若者を育むまち」より》

●質疑 新たな給食センター建設に当たり、中学校給食を見込んでいないという見解は現在も変わらないのか。

●市長 家庭弁当、デリバリー弁当の選択制を継続していきたい。中学校給食の導入は考えていない。

●要望 他の自治体では中学校全員給食化も進み、市民ニーズはこれからも高まっていく。再度検討することを強く要望する。

●質疑 大阪市では小・中学校給食の無償化構想が打ち出された。当市でも検討する余地があると考えられる見解は。

●市長 貧困から守る視点から決して否定するものではないが、父兄と一緒に学校給食を支えるのが基本である。

●要望 大阪市では令和3年度での予算計上を視野に入れて検討していることと報道されている。当市でも検討することを要望する。

《魅力発見 賑わいと創造にあふれるまち」より》

●質疑 創業支援補助金事業の概要は。

●市長 創業者に経費の一部を補助し、新規の創業を促進するもの。補助額は整備、備品の購入費、店舗等の改装費の2分の1以内、上限は20万円。

●要望 商工会や各商店会との連携を深め、経済の活性を肌で実感できるような事業実施を願う。

●質疑 デザイン路面シートやマンホール蓋を設置していくとのことだが、どのようなデザインで、どこに何力所程度考えているのか。

●市長 路面シートは竹内街道の主要交差点等に約10カ所を予定。マンホール蓋は公共施設の敷地内、駅周辺の幹線道路の歩道を候補地に約30カ所設置を予定。デザインは世界遺産、日本遺産並びに古市古墳群と竹内街道の文字

と、つぶたんを取り入れたもの。

●要望 当市のプロモーションとまちの景観づくりに期待している。計上した予算の価値を生み出すような仕上がりを楽しみにしている。

《歴史・文化が息づき 心身ともに躍動するまち」より》

●質疑 来訪者をおもてなしする環境整備についての具体策は。

●市長 今後の展望として学校での郷土史や世界遺産の学習を通じて子ども達にガイドの体験をしてみよう。

●要望 当市に足を踏み入れた時の第一印象は印象に残る。その先入観が邪魔をしないよう景観を意識し清潔感と整理された環境を見せることにこだわらなければならぬ。デザイン面においても原理法則があるということも理解し、魅せ方を意識したおもてなしに努めることを願う。

●質疑 市立小学校のプール事業に係る今後の展開は。

●市長 令和4年度の供用に向け現在設計を進めている屋内温水プールを早期に開放したい。

●要望 子ども達の安全を第一とし、円滑な事業の実施を願う。

《市民とともに築く 自立したまち」より》

●質疑 後期基本計画の基軸となる事業や施策は。

●市長 基本構想に上げた3つのまちづくりの戦略を掲げつつ、社会情勢や市民ニーズの変化にも対応した見直しを行い、進めたい。

●要望 先ほどから要望として上げた議題についても市民ニーズとして積極的に取り入れていくことを要望する。

《その他の質問》

●介護予防リダーについて

●国土強靱化地域計画について

●成人歯科検診について

# 新型コロナウイルス感染症拡大防止のために 「緊急事態宣言」が5月6日まで発出されています。

## 《感染拡大防止にご協力をお願いします》

- 不要不急の外出は控えてください。  
生活必需品の買い物、医療機関への通院、散歩やジョギングなどは除きます。
- 「3つの密」を避けてください。
  - ◎密閉空間（換気をしてください）
  - ◎密集場所（買い物などでも密集にならないように）
  - ◎密接場面（間近での会話に気をつけてください）
- 手洗い、咳エチケットを徹底しましょう。  
📺『やってみよう！新型コロナウイルス感染症対策 みんなでできること』（厚生労働省等が作成）で動画を検索してください。ハンカチを使ったマスクの作り方も公開されています。
- 健康管理にも努めましょう。  
家庭でできる体操を4ページに掲載しています。

## 《お知らせ》

- 市内公共施設の休館、イベント等の中止・延期をしています。
- 小中学校、義務教育学校、幼稚園は休校・休園しています。
- ◎ 保育所や学童保育の利用について、家庭で保育が可能な方は、できるだけ控えてください。

新型コロナウイルス感染症の影響により、本号に掲載のイベントは中止または延期となる場合があります。  
その際は、市ウェブサイトなどでお知らせします。

## 《電話相談窓口》

- ◆ 緊急事態措置コールセンター  
☎ 06-4397-3299 平日 9:00 ~ 18:00
- ◆ 新型コロナ受診相談センター  
大阪府藤井寺保健所 ※土日祝を含め終日つながります  
☎ 072-955-4181 FAX 072-939-6479  
A 風邪の症状や 37.5℃ 前後の発熱が 4 日程度続いている。  
(高齢者・妊婦・基礎疾患がある方は 2 日程度)  
B 強いだるさ(倦怠感)や息苦しさ(呼吸困難)がある。
- ◆ 大阪府民向け相談窓口  
☎ 06-6944-8197 FAX 06-6944-7579  
9:00 ~ 18:00 土曜・日曜・祝日も対応

## 《特例緊急小口資金・総合支援資金（貸付）》

- 新型コロナウイルス感染症の影響を受け、収入減少や失業等により日常生活の維持が困難となっている世帯に対する特例の貸付制度です。  
羽曳野市社会福祉協議会で受け付けています。
- ◆ 緊急小口資金・総合支援資金相談コールセンター  
☎ 0120-46-1999  
9:00 ~ 21:00 土曜・日曜・祝日も対応

## 羽曳野市新型コロナウイルス感染症対策コールセンターを 開設しました

新型コロナウイルス感染症に関するさまざまな問い合わせや相談をお受けします。

☎ 072-958-1111 内線 1316、1317 平日 9:00 ~ 17:30

## 第 45 回はびきの市民フェスティバル 白鳥伝説「はびきの祭」は、 **中止** となりました。

令和 2 年 5 月 5 日（祝）に峰塚公園・LIC はびきので開催を予定していましたが第 45 回はびきの市民フェスティバル白鳥伝説「はびきの祭」について、新型コロナウイルス感染症予防のため、**中止**となりました。

何卒、ご理解とご協力のほどよろしくお願いいたします。

はびきの市民フェスティバル実行委員会 <事務局> 市民協働ふれあい課内（市役所本館 1 階⑤番窓口）  
メール [shiminkyoudou@city.habikino.lg.jp](mailto:shiminkyoudou@city.habikino.lg.jp) ☎ 072-947-3609（直通） FAX 072-958-0397

