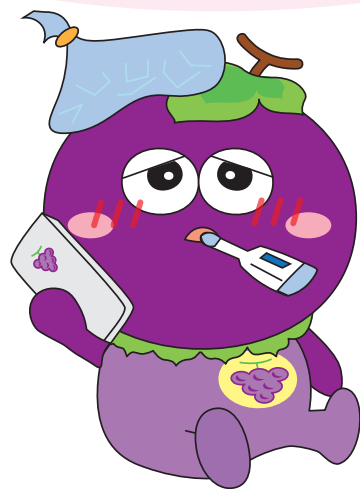


羽曳野市からのお知らせ

新型コロナを疑う場合の受診相談体制が変わりました

大人も子どももしんどいなと思ったら・・・



つづつづ



①まずは、かかりつけ医に電話してください。



②かかりつけ医がない時・休診の時は、**新型コロナ受診相談センター（保健所）**へご相談ください。

● **新型コロナ受診相談センター（保健所）**
● ※(土)(日)(祝)を含む 24 時間対応
● ☎ 06-7166-9911 / FAX 06-6944-7579

熱が出た場合などにすぐに受診できるよう、今までの保健所に相談する仕組みに加え、かかりつけ医などの身近な医療機関に相談する仕組みが変わりました。（受診先の案内は保健所・かかりつけ医等からとなります）
夜間・休日やかかりつけ医がない方などは、新型コロナ受診相談センター（保健所）へ相談してください。

～ 感染拡大を防ぐためにご協力ください ～

- 発熱、倦怠感などの症状を事前にかかりつけ医などの身近な医療機関に電話で伝えてください。
- 案内された医療機関に受診する際にはマスクを着用して、公共交通機関等の利用は可能な限り避けてください。
- 発熱などのかぜ症状がある場合には、仕事や学校は休んで、不要不急の外出は控えてください。

市立休日急病診療所

☎072-956-1000（保健センター 2 階）

※診療には健康保険証や子ども医療証など各種医療証が必要

休日急病診療所（内科・小児科・歯科）

診療日／日曜、祝日、年末年始（12月30日～1月3日）

診療時間／10:00～12:00、13:00～16:00

小児科の土曜・休日夜間診療（南河内北部広域小児急病診療事業）

診療日／土曜、日曜、祝日、年末年始（12月30日～1月3日）

診療時間／18:00～22:00（受付は17:30～21:30）

■■ 発熱で受診される方へ ■■ ご不便をおかけいたしますが、ご協力のほどよろしくお願いいたします。

※来院時には、事前に電話をお願いします。

※受診の際にはマスクの着用をお願いします。

※新型コロナウイルス感染症にかかる PCR 検査等各種検査は実施できません。

こどもの救急！インフォメーション

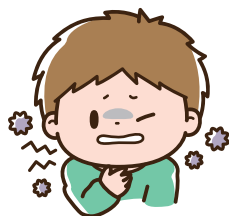
夜、こどもの具合が悪くなって、困った時は・・・

#8000 もしくは
☎06-6765-3650

小児科医の支援のもとに、
看護師や保健師が相談に応じます。

365 日、20:00～翌朝 8:00。

相談料無料、通話料は利用者負担。



救急車を呼ぶほどでもないけれど、急ぎの時は・・・
（大人も相談できます）

《救急安心センターおおさか》

365 日 24 時間対応

#7119 / ☎06-6582-7119

《大阪府救急医療情報センター》

365 日 24 時間対応

診療中の医療機関を紹介します。

☎06-6693-1199

誤飲した時は・・・

※情報料無料、通話料は利用者負担。

《中毒 110 番（大阪）》

365 日 24 時間対応

☎072-727-2499

《タバコ専用》

テープによる情報提供

365 日 24 時間対応

☎072-726-9922



もうこれ以上感染者を1人も増やしたくない!!

年末年始、次のような工夫をお願いします

① 忘年会・新年会

とっても大切なことは、なるべく普段から一緒にいる人と少人数で開催することです。感染リスク(以下)を下げながら会食を楽しむ工夫をお願いします。

- ・ガイドラインを遵守している飲食店を選ぶ
- ・座の配置は正面や真横はなるべく避ける
- ・会話するときは必ずマスクを着用する
- ・体調が悪い人は参加しない
- ・適度な酒量(深酒やはしご酒などは控える)
- ・お猪口やコップは一人ひとりで



② 初詣・カウントダウンイベントなど

初詣では、境内での3密や参拝後の混雑する時間帯をできるだけ避けてください。カウントダウンイベントでは、基本的な感染防止対策を徹底してください。

※主催者側は、適切な雑踏警備等を検討し、行動管理において難しいと判断した場合は、開催自粛等の対応をお願いします。



③ 帰省

年末年始に帰省する場合は、3密回避を含め基本的な感染防止対策を徹底してください。特に大人数での会食を控えるなど、高齢者等への感染につながらないように注意してください。また、休暇を分散して取得するなど、混雑する時期を避けてください。

※以上の対応が難しいと判断した場合は、帰省について慎重に検討してください。

特に発熱などの症状があれば、帰省を控えてください。

特にステージⅢ相当の対策が必要となる地域においては、上記内容から一歩踏み込んだ工夫をお願いします。

- (1) 忘年会・新年会 オンラインでの開催を検討する。
- (2) イベント等の主催者は、オンラインを活用し、時期や時間の分散やあり方について慎重に検討する。
- (3) 帰省は、時期の分散だけでなく、延期も含め慎重に検討する。



(参考) 新型コロナウイルス感染症対策分科会

大阪モデルのレッドステージ(非常事態)対応方針に基づく要請内容

- ① 区 域 大阪府全域
- ② 要請期間 レッドステージ1の期間(12月16日～29日) 不要不急の外出を自粛するようお願いします。また、12月30日以降の要請があった場合にも、ご協力をお願いします。

- 「5人以上」「2時間以上」の宴会・飲み会は控えること
※家族や乳幼児・子ども、高齢者・障害者への介助者などはこの限りでない
- 業種別ガイドラインを遵守(感染防止宣言ステッカーの導入)していない、接待を伴う飲食店及び酒類の提供を行う飲食店の利用を自粛すること
- 3密で唾液が飛び交う環境を避けること
- 高齢者の方、高齢者と日常的に接する家族、高齢者施設・医療機関等の職員は、感染リスクの高い環境を避け、少しでも症状がある場合、休暇を取得するとともに早めに検査を受診すること
- 「静かに飲食」「マスクの徹底」(飲食の際も会話時はマスクを着用)「換気と保湿」
- 重症化リスクの高い方(高齢者、基礎疾患のある方等)は、不要不急の外出を控えること
※糖尿病、心不全、呼吸器疾患(COPD等)、透析患者、免疫抑制剤や抗がん剤等を用いている患者
※医療機関への通院、食料・衣料品・生活必需品の買い出し、必要な職場への出勤、屋外での運動や散歩など、生活の維持に必要な場合を除く
- GoToEatキャンペーン事業で付与されたポイント又は既発行の食事券、府少人数利用・飲食店応援キャンペーン事業で付与されたポイントを利用した飲食を控えること